

REPUBLIQUE DU BENIN  
MINISTERE DE LA SANTE

-----  
DIRECTION NATIONALE DE  
SANTE PUBLIQUE  
-----

**PROGRAMME NATIONAL DE LUTTE  
CONTRE LA LEPRE ET L'ULCERE DE BURULI**

**RAPPORT  
STATISTIQUE  
ANNUEL 2010  
ULCERE DE BURULI**

Dr Didier AGOSSADOU Coordonnateur PNLLUB  
31 DECEMBRE 2010

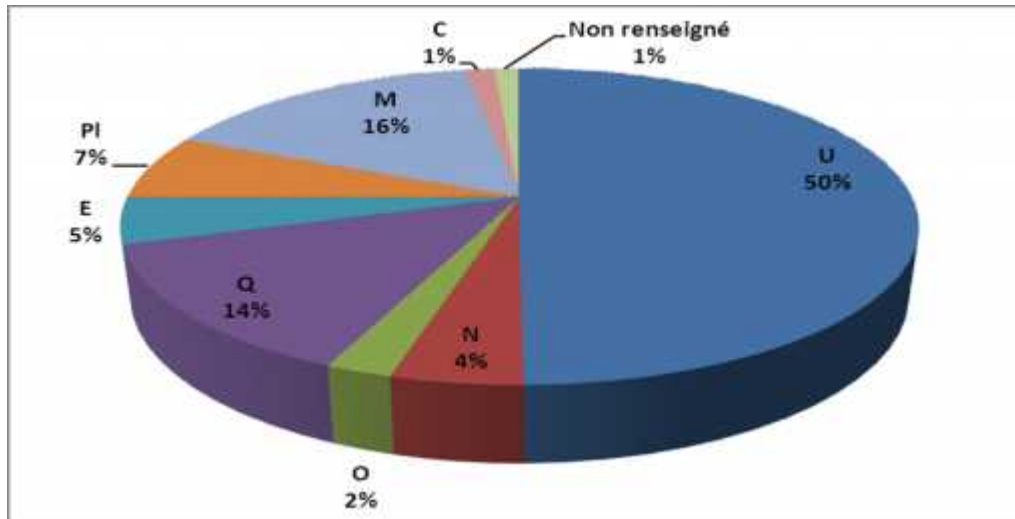
## Introduction

Dans le cadre de la mise en œuvre des activités de lutte contre l'Ulcère de Buruli, une équipe de la coordination du Programme Ulcère de Buruli dirigée par le Coordonnateur s'est rendue dans les départements du 13 décembre 2010 au 07 janvier 2011. Cette mission a permis d'obtenir les résultats ci-après :

### 1. SITUATION DE L'UB POUR L'ANNEE 2010

#### 1.1 Le dépistage

572 nouveaux cas sont dépistés en 2010 sans aucun cas de rechute. La figure 1 donne de détails sur les formes cliniques dépistées.

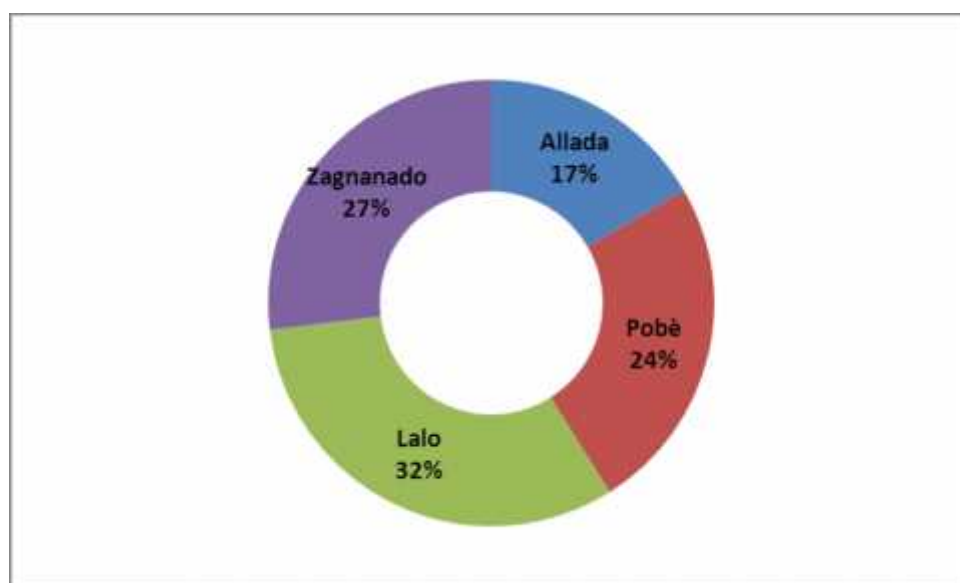


U = ulcère  
N = nodule  
E = œdème  
Q = plaque  
O = ostéo  
PI = placard  
M = mixte  
C = cicatrice

**Figure 1:** Répartition des nouveaux cas selon la forme clinique (prévoir légende pour figure)

La forme ulcérée vient en tête (50%) suivie de la forme en plaque (14%) et la forme mixte (17%). Les autres formes restent minoritaires.

La figure 2 renseigne sur la proportion des nouveaux cas traités par CDTUB.



**Figure 2** : Nouveaux cas traités par CDTUB

Le CDTUB de Lalo (32%) vient en tête dans le traitement des cas de 2010 suivi de Zagnanado (27%).

**Tableau 1** : Répartition des nouveaux cas traités par CDTUB

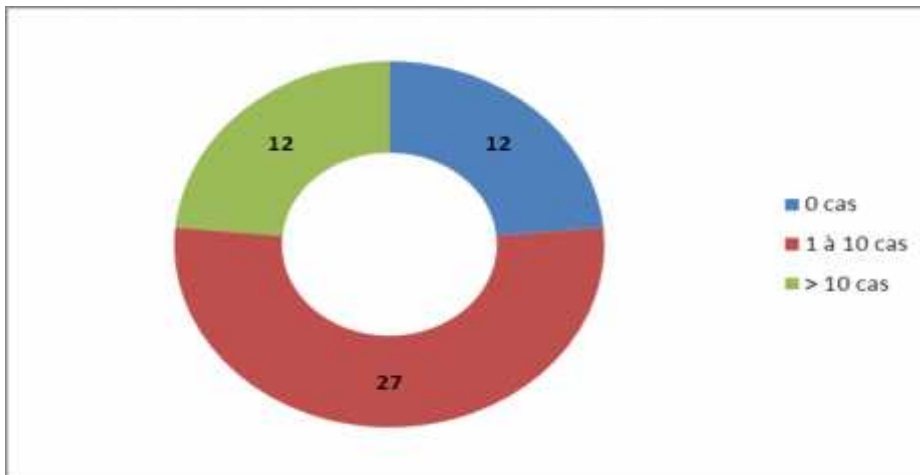
DEPARTEMENTS	COMMUNES	NOMBRE DE CAS TRAITES
Couffo	LaLo	183
Zou	Zagnanado (Gbèmontin)	154
Plateau	Pobe	140
Atlantique	Allada	95
BENIN		572

**Tableau 2** : Répartition des communes en fonction du nombre de nouveaux cas dépistés en 2010

Départements	0 cas	1 à 10 cas	> 10cas
Ouémé-Plateau	Adjarra, Ifangni, Aguégoué, Avrankou,	Akpro-missrété, Porto-Novo, Sèmè-Kpodji, Kétou, Sakété	Adjohoun, Bonou, Dangbo, Adja-Ouèrè, Pobe
Atlantique- Littoral	Ouidah, Tori-Bossito	Kpomassè, Cotonou So-Ava, Allada, Toffo	Abomey-Calavi, Zè
Mono-Couffo	Grand-Popo, Comé,	Athiémé, Aplahoué, Bopa, Houéyogbé, Lokossa, Klouékamè, Toviklin, Dogbo, Djakotomé	Lalo

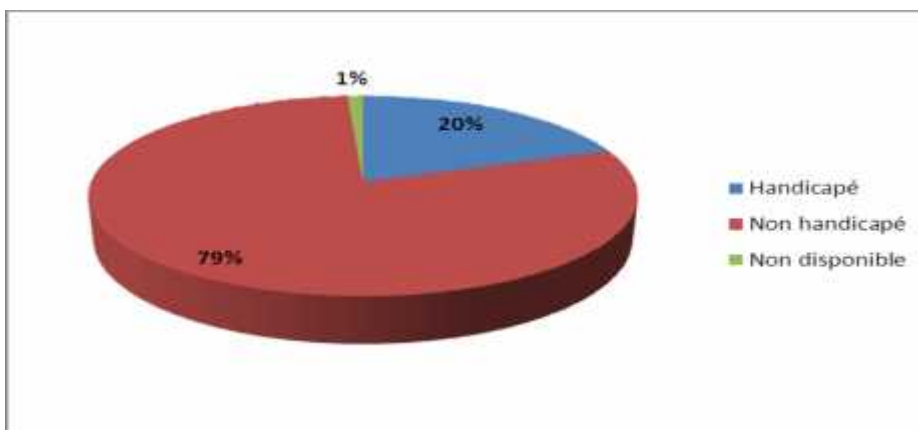
Zou-Collines	Bantè, Glazoué, Savalou, Ouessè	Abomey, Agbangnizoun, Bohicon, Covè, Djidja, Za-kpota, Dassa, Savè	Quinhi, Zagnanando, Zogbodomey
Hors Bénin			Hors République
<b>TOTAL</b>	<b>12 communes</b>	<b>27 communes</b>	<b>12 communes</b>

Sur les 51 communes, 12 n'ont dépisté aucun nouveau cas en 2010. Les malades hors du territoire national sont considérés pour une commune entière.

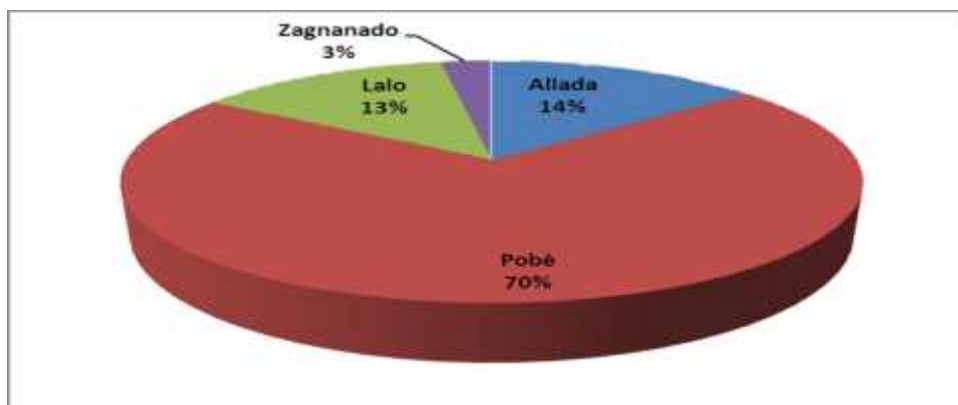


**Figure 3:** Effectif des communes en fonction des nouveaux cas dépistés

Les figures 4a et 4b renseignent sur les cas ayant un handicap au dépistage.



**Figure 4a :** Proportion des nouveaux cas selon un handicap à l'entrée



**Figure 4b** : Proportion des handicapés par CDTUB parmi total enregistré

113 (20%) malades ont au dépistage un handicap au Bénin, soit à peu près un malade sur cinq. Ce résultat correspond à peu près à celui obtenu l'année dernière. La non amélioration de cet indicateur dans le temps requiert une analyse profonde des déterminants afin de mettre en œuvre des actions correctrices appropriées.

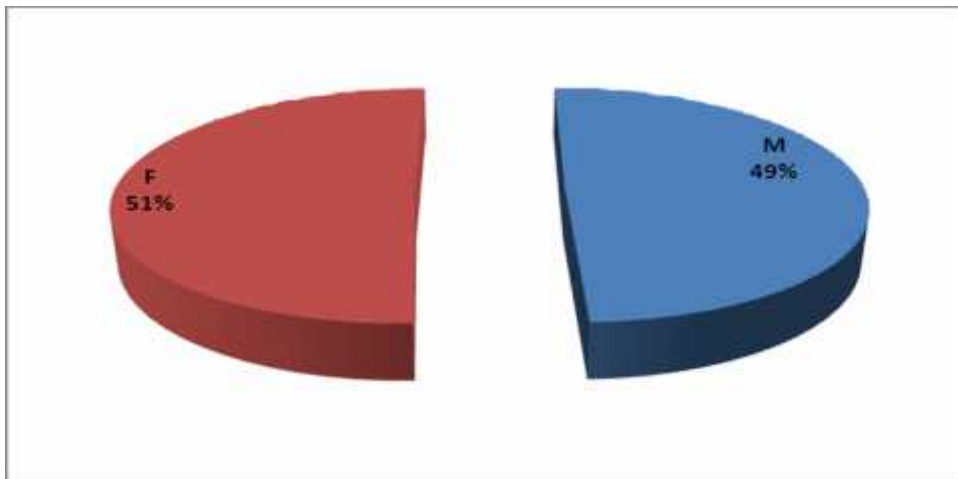
Sur les 113 malades ayant un handicap au dépistage, le CDTUB de Pobè est le centre ayant enregistré plus de cas d'handicaps (79 cas soit 70%). Le CDTUB de Zagnanado a enregistré moins de cas d'handicaps (3 cas soit 3%).

**Tableau 3** : Répartition par départements des nouveaux cas dépistés en 2010

DEPARTEMENT	Détection
OUEME	120
PLATEAU	43
ATLANTIQUE	96
LITTORAL	3
MONO	5
COUFFO	179
ZOU	100
COLLINES	1
HORS REPUBLIQUE	25
<b>BENIN</b>	<b>572</b>

Les départements du Couffo, de l'Ouémé, du Zou et de l'Atlantique ont les proportions les plus élevées. Les départements des Collines (commune de Savè) et du Littoral (commune de Cotonou) n'ont dépistés respectivement que 1 et 3 nouveaux cas en 2010.

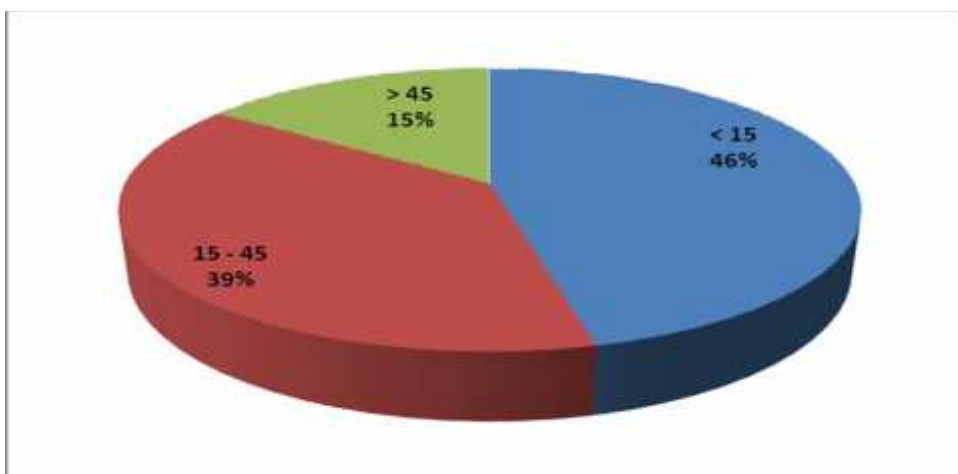
La figure 5 montre la proportion des nouveaux cas dépistés selon le sexe.



**Figure 5** : Nouveaux cas selon sexe

Sur l'ensemble des nouveaux cas dépistés en 2010, on dénombre 283 hommes (49%) pour 289 femmes (51%). Il n'y a donc pas une discrimination par rapport au sexe.

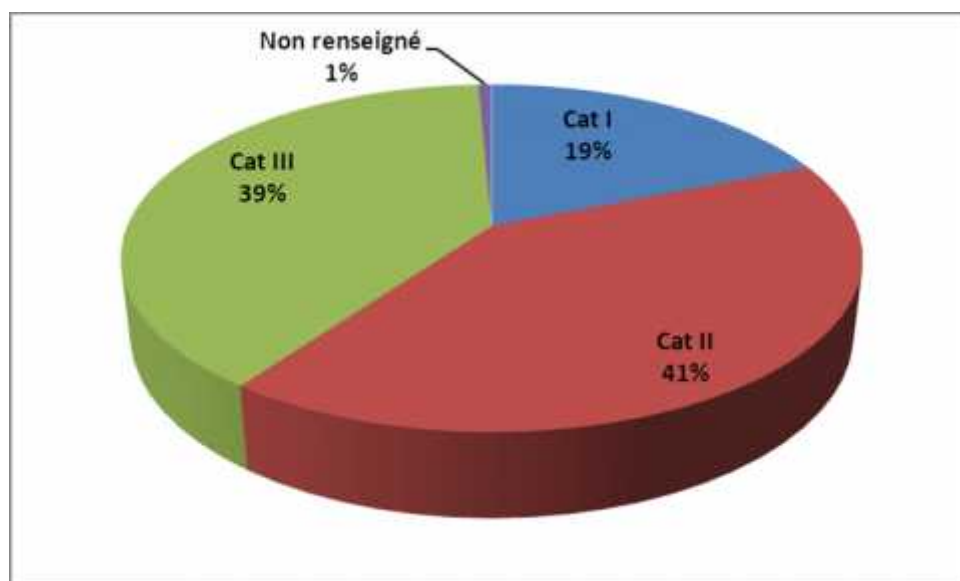
La figure 6 informe sur la proportion des nouveaux cas selon l'âge.



**Figure 6** : Nouveaux cas selon l'âge

L'Ulcère de Buruli touche encore une proportion non négligeable d'enfants (< 15 ans). On a enregistré 264 cas d'enfants soit une proportion de 46% de l'effectif total des nouveaux cas dépistés. Cette tranche d'âge est la plus touchée. Les personnes en âge de travailler sont également affectées par la maladie avec une proportion non négligeable soit 39%, ainsi que les personnes âgées soit 15%.

La figure 7 renseigne sur la proportion des nouveaux cas selon la catégorie des lésions



**Figure 7** : Nouveaux cas selon la catégorie

Les catégories I et II représentent 60% des cas détectés. Le minima est la catégorie I. 1% des cas n'ont pas été renseignés.

## **1.2. L'administration de l'antibiothérapie**

Tous les 572 nouveaux cas admis durant l'année 2010 sont mis sous l'antibiothérapie soit une couverture de 100%. Cette bonne couverture en PCT témoigne d'une disponibilité et d'une bonne accessibilité au traitement.

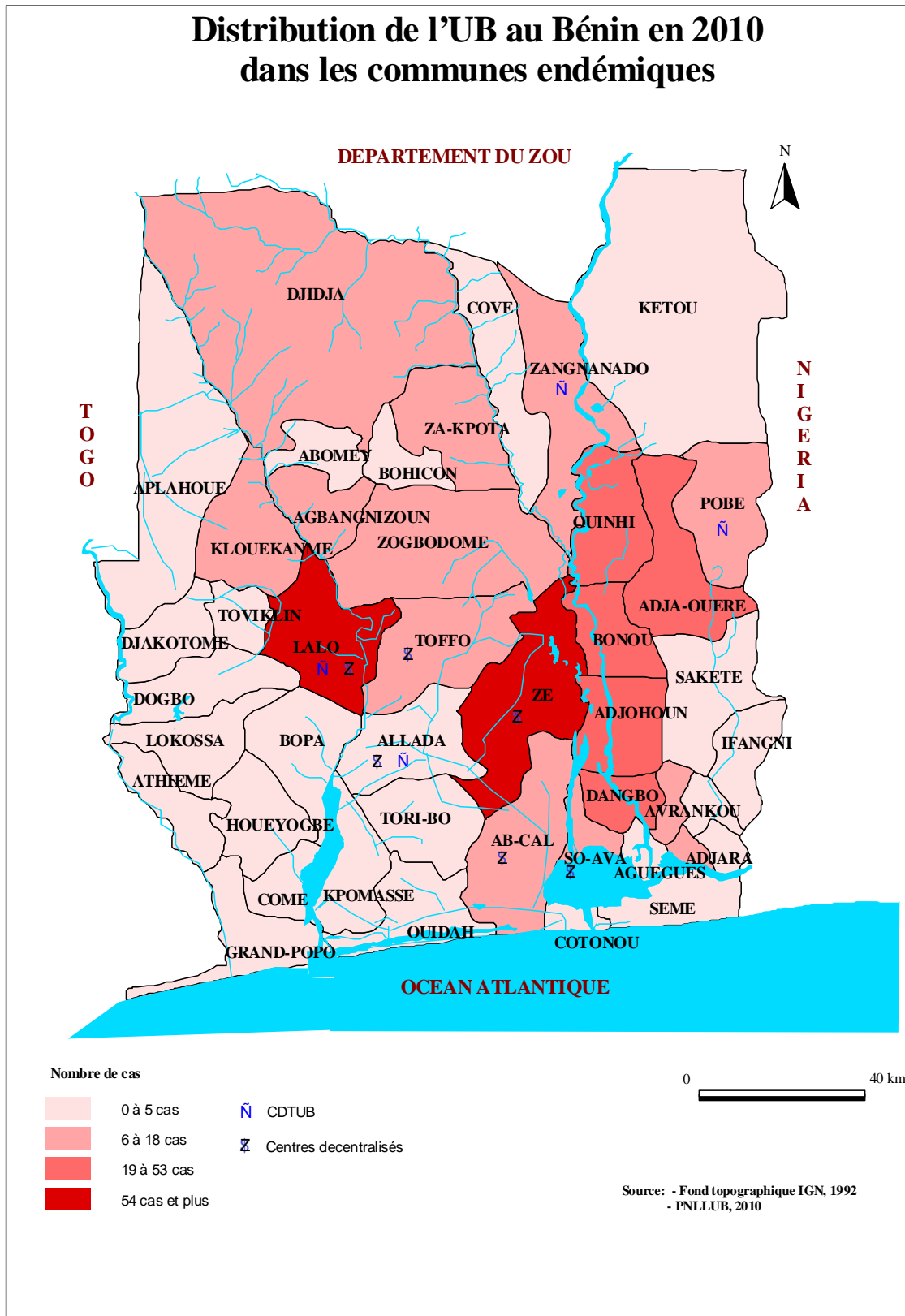
## **CONCLUSION**

Les activités de la lutte contre l'Ulcère de Buruli se poursuivront en 2011. Il sera nécessaire d'élaborer un plan de communication spécifique à la réalité épidémiologique de chaque département. Ce plan aura pour objectif principal, l'amélioration de la précocité du diagnostic afin de réduire les cas dépistés avec handicap. Aussi, la qualité des soins dans les CDTUB est un axe de préoccupation pour le programme.

# **ANNEXES**



**ANNEXE 1 : DISTRIBUTION DES CAS D'UB DANS LES COMMUNES ENDEMIQUES**



## ANNEXE 2 : STATISTIQUES

### Age et sexe

CDTUB	1er semestre 2010								2ème semestre 2010								TOTAL	
	Malades UB dont rechutes		Répartition par sexe et par tranche d'âge						Malades UB dont rechutes		Répartition par sexe et par tranche d'âge							
			M	F	< 15	15 - 45	> 45	ND			M	F	< 15	15 - 45	> 45	ND		
<b>Allada</b>	<b>59</b>	<b>0R</b>	29	30	36	17	6	0	<b>36</b>	<b>0R</b>	14	22	19	13	4	0	<b>95</b>	<b>0R</b>
<b>Pobè</b>	<b>75</b>	<b>0R</b>	37	38	41	25	9	0	<b>65</b>	<b>0R</b>	29	36	21	33	11	0	<b>140</b>	<b>0R</b>
<b>Lalo</b>	<b>112</b>	<b>0R</b>	55	57	56	44	12	0	<b>60</b>	<b>0R</b>	30	41	42	20	9	0	<b>172</b>	<b>0R</b>
<b>Zagna- nado</b>	<b>89</b>	<b>0R</b>	57	32	34	35	20	0	<b>65</b>	<b>0R</b>	32	33	15	33	17	0	<b>154</b>	<b>0R</b>
<b>BENIN</b>	<b>335</b>	<b>0R</b>	178	157	167	121	47	0	<b>237</b>	<b>0R</b>	105	132	97	99	41	0	<b>572</b>	<b>0R</b>

CDTUB	ANNEE 2010						
	M	F	< 15	15 - 45	> 45	ND	UB
<b>Allada</b>	43	52	55	30	10	0	95
<b>Pobè</b>	66	74	62	58	20	0	140
<b>Lalo</b>	85	98	98	64	21	0	183
<b>Zagnanado</b>	89	65	49	68	37	0	154
<b>BENIN</b>	283	289	264	220	88	0	572

## Formes cliniques

CDTUB	1er semestre 2010										2ème semestre 2010										TOTAL			
	Malades UB dont rechutes		Formes cliniques								Malades UB dont rechutes		Formes cliniques											
			U	N	O	Q	E	PI	M	C			ND	U	N	O	Q	E	PI	M			C	ND
<b>Allada</b>	<b>59</b>	<b>0R</b>	36	4	1	12	2	0	1	3	0	<b>36</b>	<b>0R</b>	20	2	0	11	1	0	0	2	0	<b>95</b>	<b>0R</b>
<b>Pobè</b>	<b>75</b>	<b>0R</b>	17	0	3	12	5	0	34	2	2	<b>65</b>	<b>0R</b>	18	0	4	2	3	0	35	1	2	<b>140</b>	<b>0R</b>
<b>Lalo</b>	<b>112</b>	<b>0R</b>	86	6	1	5	8	0	6	0	0	<b>60</b>	<b>0R</b>	41	6	0	8	8	0	6	0	0	<b>172</b>	<b>0R</b>
<b>Zagna- nado</b>	<b>89</b>	<b>0R</b>	35	5	2	22	0	21	4	0	0	<b>65</b>	<b>0R</b>	32	3	2	6	0	17	4	0	3	<b>154</b>	<b>0R</b>
<b>BENIN</b>	<b>335</b>	<b>0R</b>	174	15	7	51	15	21	45	5	2	<b>237</b>	<b>0R</b>	111	11	6	27	12	17	45	3	5	<b>572</b>	<b>0R</b>

**NB :**

U = ulcère

N = nodule

E = œdème

Q = plaque

O = ostéo

PI = placard

M = mixte

C = cicatrice

CDTUB	Formes cliniques de l'année 2010									UB
	U	N	O	Q	E	PI	M	C	ND	
<b>Allada</b>	56	6	1	23	3	0	1	5	0	95
<b>Pobè</b>	35	0	7	14	8	0	69	3	4	140
<b>Lalo</b>	127	12	1	13	16	0	12	0	0	181
<b>Zagnanado</b>	67	8	4	28	0	38	8	0	3	156
<b>BENIN</b>	<b>285</b>	<b>26</b>	<b>13</b>	<b>78</b>	<b>27</b>	<b>38</b>	<b>90</b>	<b>8</b>	<b>7</b>	<b>572</b>

**Catégorie**

CDTUB	1er semestre 2010					2ème semestre 2010				
	Cat I	Cat II	Cat III	ND	Total	Cat I	Cat II	Cat III	ND	Total
<b>Allada</b>	15	28	16	0	59	10	19	7	0	36
<b>Pobè</b>	15	24	35	1	75	12	22	28	3	65
<b>Lalo</b>	30	54	28	0	112	24	29	18	0	71
<b>Zagnanado</b>	2	38	49	0	89	0	21	44	0	65
<b>BENIN</b>	<b>61</b>	<b>140</b>	<b>134</b>	<b>1</b>	<b>335</b>	<b>46</b>	<b>91</b>	<b>97</b>	<b>3</b>	<b>237</b>

CDTUB	Année 2010				
	Cat I	Cat II	Cat III	ND	Total
<b>Allada</b>	25	47	23	0	95
<b>Pobè</b>	27	46	63	4	140
<b>Lalo</b>	54	83	46	0	183
<b>Zagnanado</b>	2	59	93	0	154
<b>BENIN</b>	<b>107</b>	<b>231</b>	<b>231</b>	<b>4</b>	<b>572</b>

## Handicap

CDTUB	Handicapé à l'entrée 1er semestre 2010				Handicapé à l'entrée 2e semestre 2010			
	OUI	NON	ND	TOTAL	OUI	NON	ND	TOTAL
<b>Allada</b>	10	49	0	59	6	30	0	36
<b>Pobè</b>	42	32	1	75	37	26	2	65
<b>Lalo</b>	15	97	0	112	0	71	0	71
<b>Zagna- nado</b>	1	87	1	89	2	61	2	65
<b>BENIN</b>	<b>68</b>	<b>265</b>	<b>2</b>	<b>335</b>	<b>45</b>	<b>188</b>	<b>4</b>	<b>237</b>

CDTUB	Handicapé à l'entrée année 2010			
	Handicapé	Non handicapé	Non disponible	TOTAL
<b>Allada</b>	16	79	0	95
<b>Pobè</b>	79	58	3	140
<b>Lalo</b>	15	168	0	183
<b>Zagna- nado</b>	3	148	3	154
<b>BENIN</b>	<b>113</b>	<b>453</b>	<b>6</b>	<b>572</b>