

REPUBLIQUE DU BENIN  
MINISTERE DE LA SANTE

-----  
DIRECTION NATIONALE DE  
SANTE PUBLIQUE  
-----

**PROGRAMME NATIONAL DE LUTTE  
CONTRE LA LEPRE ET L'ULCERE DE BURULI**

**RAPPORT  
STATISTIQUE  
ANNUEL 2011  
ULCERE DE BURULI**

Dr Didier AGOSSADOU Coordonnateur PNLLUB  
31 DECEMBRE 2011

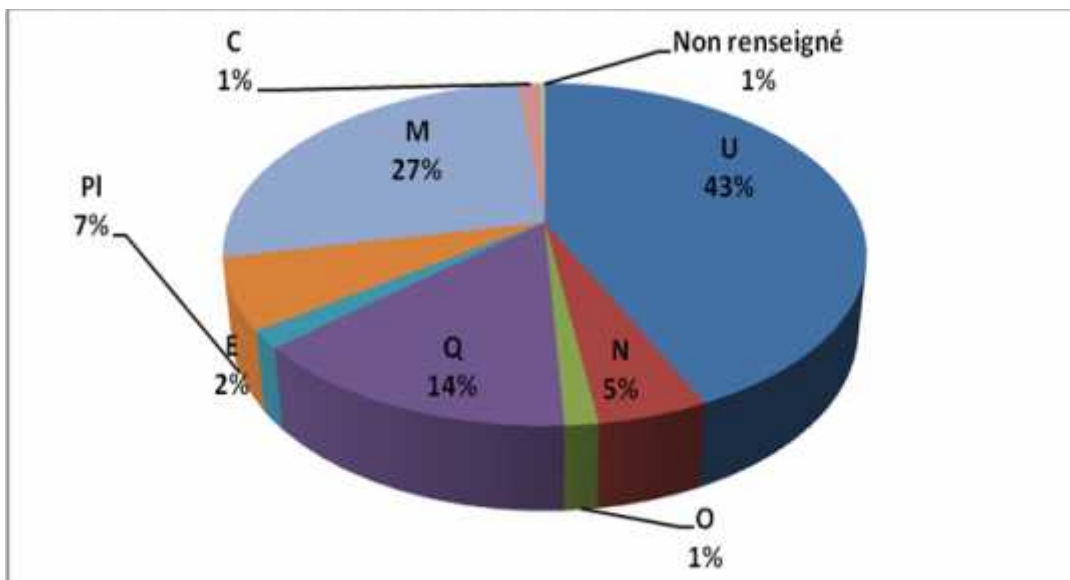
## Introduction

Dans le cadre des activités de lutte contre l'Ulcère de Buruli, une équipe de la coordination du Programme Ulcère de Buruli dirigée par le Coordonnateur a effectué une tournée dans les départements endémiques du 13 décembre 2011 au 07 janvier 2012. Les résultats de cette mission se résument comme ci-dessous :

### 1. SITUATION DE L'UB POUR L'ANNEE 2011

#### 1.1 Le dépistage

492 nouveaux cas sont dépistés en 2011 sans aucun cas de rechute. La figure 1 donne de détails sur les formes cliniques dépistées.

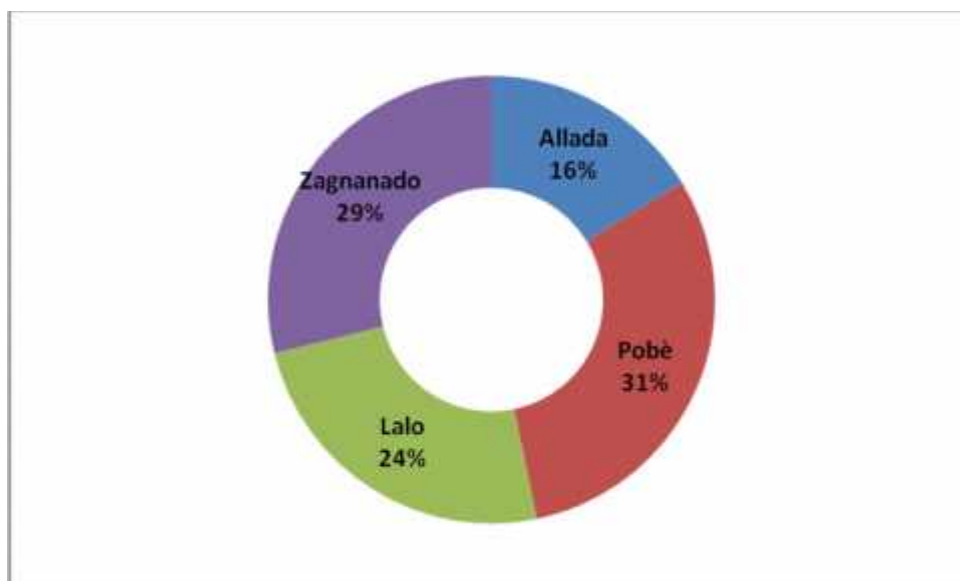


U = ulcère  
N = nodule  
E = œdème  
Q = plaque  
O = ostéo  
PI = placard  
M = mixte  
C = cicatrice

**Figure 1:** Répartition des nouveaux cas selon la forme clinique

La forme ulcérée vient en tête (43%) suivie de la forme en plaque (14%) et la forme mixte (27%). Les autres formes restent minoritaires.

La figure 2 renseigne sur la proportion des nouveaux cas traités par CDTUB.



**Figure 2** : Nouveaux cas traités par CDTUB

Le CDTUB de Pobè est en tête cette année avec 31% des cas traités ; vient ensuite Zagnanado (29%). Le CDTUB d’Allada comme l’année dernière a enregistré le moins de cas.

**Tableau 1** : Répartition des nouveaux cas traités par CDTUB

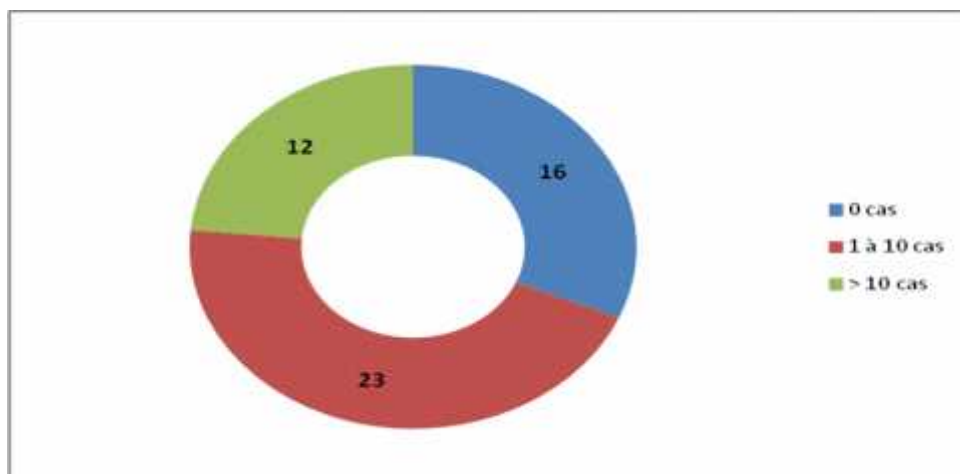
DEPARTEMENTS	COMMUNES	NOMBRE DE CAS TRAITES
Couffo	LaLo	120
Zou	Zagnanado (Gbèmontin)	142
Plateau	Pobè	150
Atlantique	Allada	80
BENIN		492

**Tableau 2** : Répartition des communes en fonction du nombre de nouveaux cas dépistés en 2011

Départements	0 cas	1 à 10 cas	> 10cas
Ouémé-Plateau	Adjarra, Ifangni, Aguégoué	Akpro-missrété, Porto-Novo, Sèmè-Kpodji, Kétou, sakété, Avrankou.	Adjohoun , Bonou, Dangbo, Adja-Ouèrè, Pobè
Atlantique- Littoral	Ouidah, Tori-Bossito	Kpomassè, Cotonou So-Ava, Allada, Toffo, Abomey-Calavi	Zè
Mono-Couffo	Grand-Popo, Comé, Athiémé, Lokossa, Toviklin, Djakotomé	Aplahoué, Bopa, Houéyogbé, Klouékamè, Dogbo,	Lalo

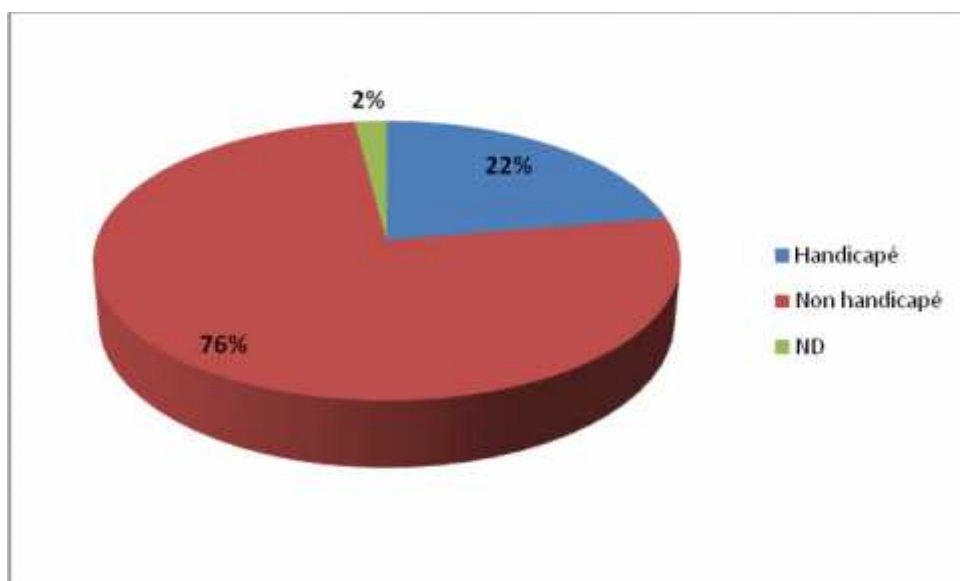
Zou-Collines	Bantè, Glazoué, Savalou, Ouessè, Savè	Abomey, Agbangnizoun, Bohicon, Covè, Djidja, Dassa,	Quinhi, Zagnanado, Zogbodomey, Za-kpota
Hors Bénin			Hors République
<b>TOTAL</b>	<b>16 communes</b>	<b>23 communes</b>	<b>12 communes</b>

Sur les 51 communes, 16 n'ont dépisté aucun nouveau cas en 2011. Les malades hors du territoire national sont considérés pour une commune entière.

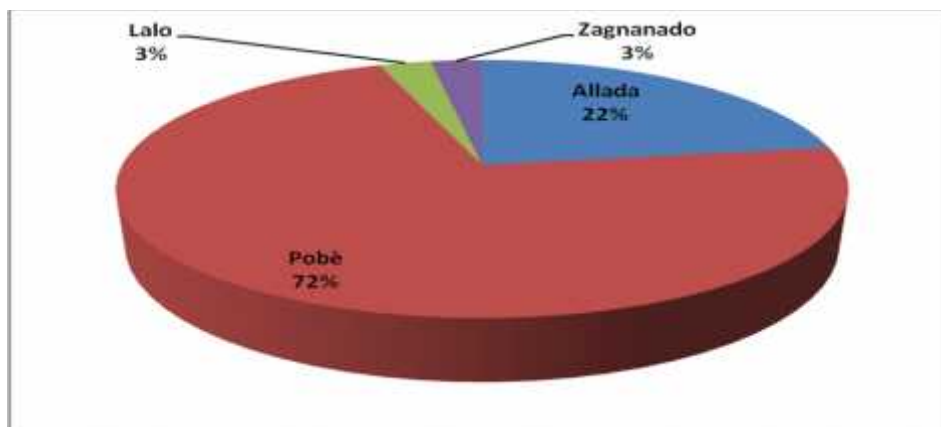


**Figure 3:** Effectif des communes en fonction des nouveaux cas dépistés

Les figures 4a et 4b renseignent sur les cas ayant un handicap au dépistage.



**Figure 4a :** Proportion des nouveaux cas selon un handicap à l'entrée



**Figure 4b** : Proportion des handicapés par CDTUB parmi total enregistré

110 (22%) malades ont au dépistage un handicap au Bénin, soit à peu près un malade sur cinq. Ce résultat correspond à peu près à celui obtenu l'année dernière. La non amélioration de cet indicateur dans le temps requiert une analyse profonde des déterminants afin de mettre en œuvre des actions correctrices appropriées.

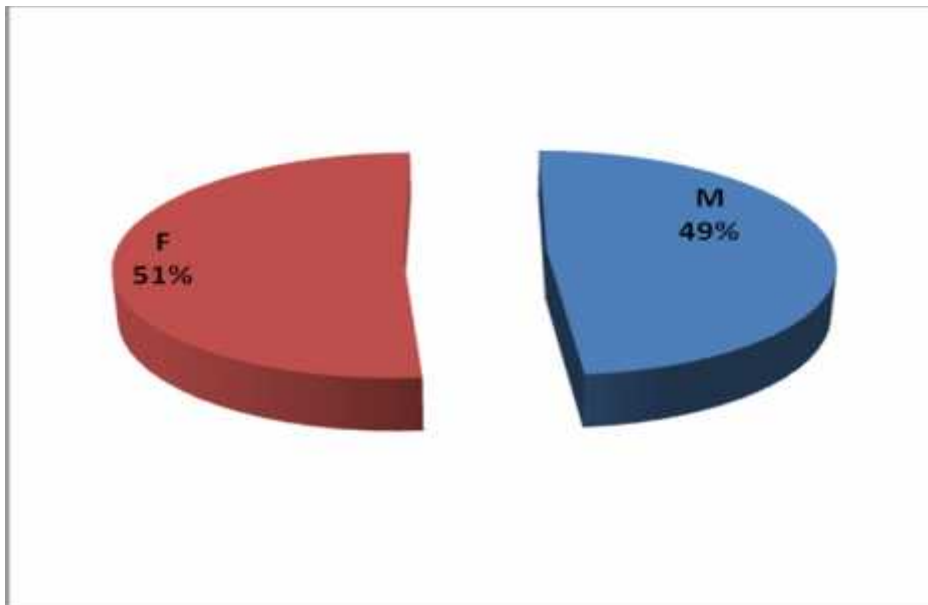
Sur les 110 malades ayant un handicap au dépistage, le CDTUB de Pobè est le centre ayant enregistré plus de cas d'handicaps (79 cas soit 72%). Les CDTUB de Zagnanado et de Lalo ont enregistré moins de cas d'handicaps (3 cas soit 3%).

**Tableau 3** : Répartition par départements des nouveaux cas dépistés en 2011

DEPARTEMENT	Détection
OUEME	116
PLATEAU	54
ATLANTIQUE	76
LITTORAL	3
MONO	6
COUFFO	117
ZOU	101
COLLINES	1
HORS REPUBLIQUE	18
<b>BENIN</b>	<b>492</b>

Les départements du Couffo, de l'Ouémé, du Zou et de l'Atlantique ont les proportions les plus élevées. Les départements des Collines (commune de Dassa) et du Littoral (commune de Cotonou) n'ont dépistés respectivement que 1 et 3 nouveaux cas en 2011.

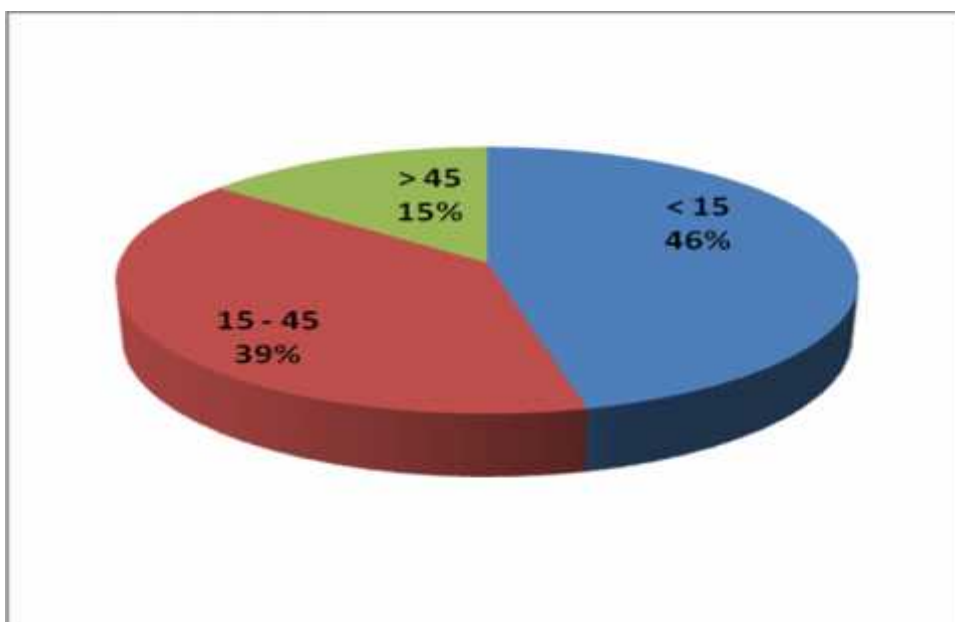
La figure 5 montre la proportion des nouveaux cas dépistés selon le sexe.



**Figure 5** : Nouveaux cas selon sexe

Sur l'ensemble des nouveaux cas dépistés en 2011, on dénombre 239 hommes (49%) contre 253 femmes (51%). Ces statistiques nous dévoilent qu'il n'existe pas en réalité une tendance préférentielle de contamination en parlant du sexe.

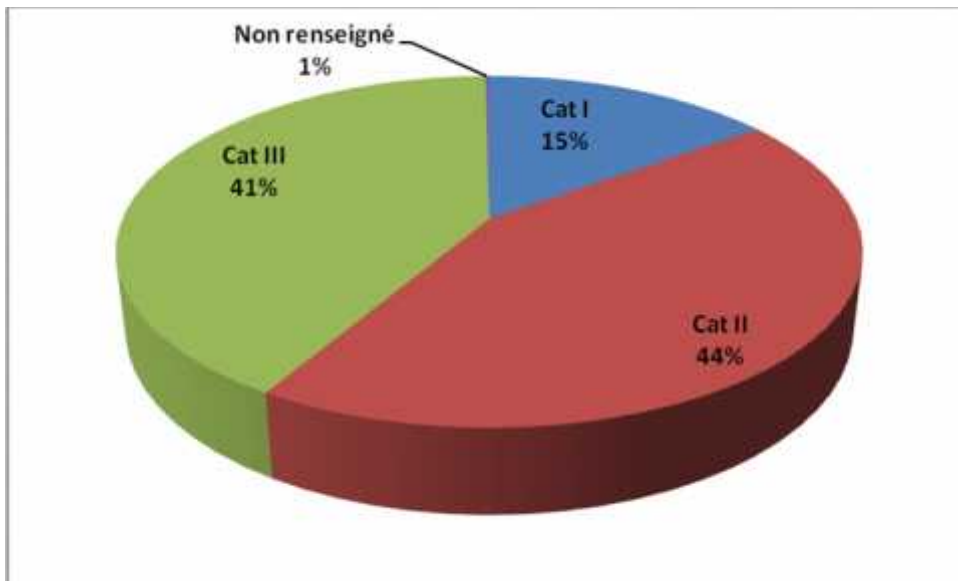
La figure 6 informe sur la proportion des nouveaux cas selon l'âge.



**Figure 6** : Nouveaux cas selon l'âge

Les données statistiques montrent que L'Ulcère de Buruli touche encore une proportion non négligeable d'enfants (< 15 ans). On a enregistré 224 cas d'enfants soit une proportion de 46% de l'effectif total des nouveaux cas dépistés. Cette tranche d'âge est la plus touchée. Les personnes en âge de travailler sont également affectées par la maladie avec une proportion non négligeable soit 40%, ainsi que les personnes âgées soit 15%.

La figure 7 renseigne sur la proportion des nouveaux cas selon la catégorie des lésions



**Figure 7** : Nouveaux cas selon la catégorie

Les catégories I et II représentent 59% des cas détectés. Le minima est la catégorie I. 1% des cas n'ont pas été renseignés.

### **1.2. L'administration de l'antibiothérapie**

Tous les 492 nouveaux cas admis durant l'année 2011 sont mis sous l'antibiothérapie soit une couverture de 100%. Cette bonne couverture en PCT témoigne d'une disponibilité et d'une bonne accessibilité au traitement.

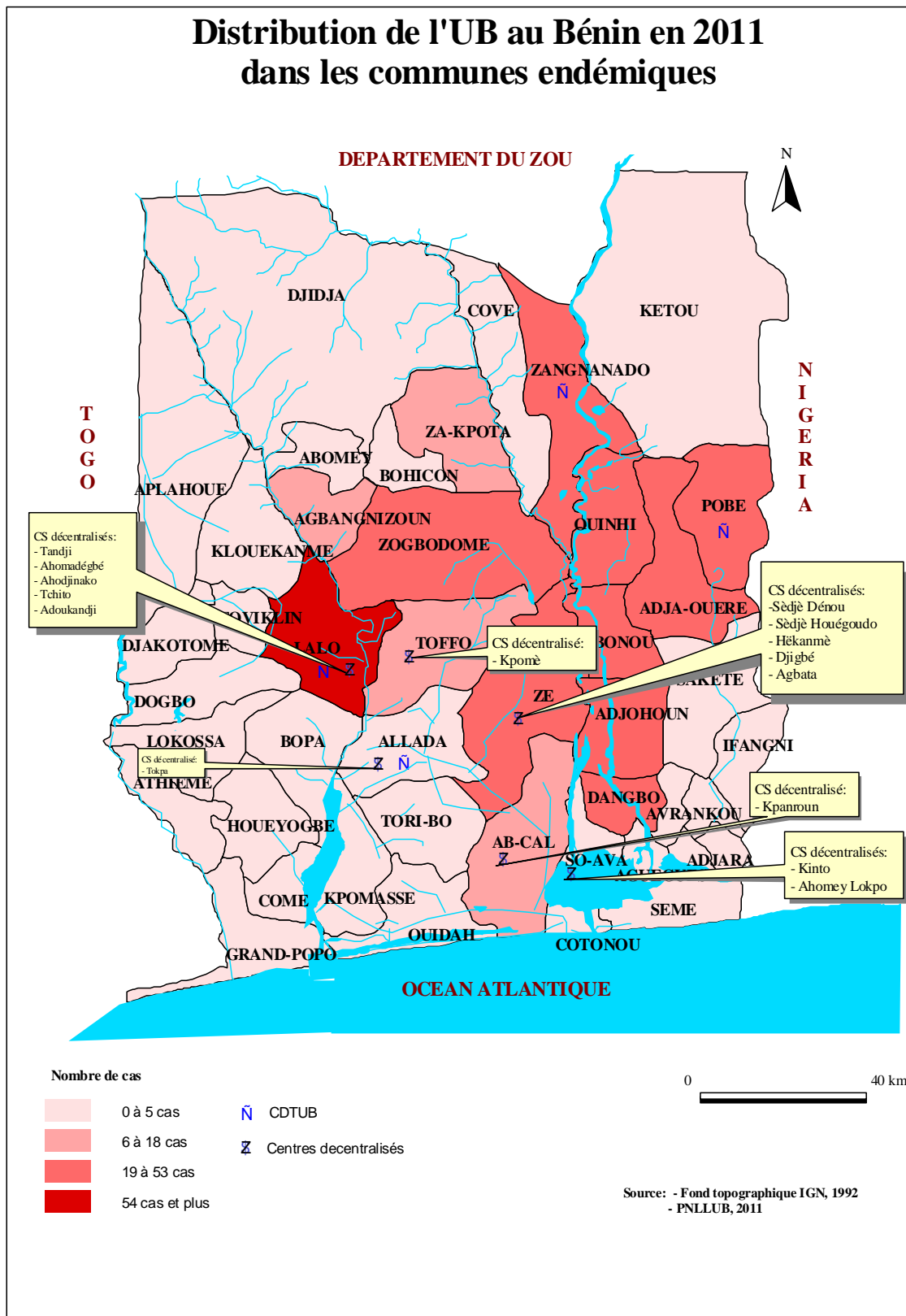
## **CONCLUSION**

Les activités de la lutte contre l'Ulcère de Buruli se poursuivront en 2012. Il sera nécessaire d'élaborer un plan de communication spécifique à la réalité épidémiologique de chaque département. Ce plan aura pour objectif principal, l'amélioration de la précocité du diagnostic afin de réduire les cas dépistés avec handicap. Aussi, la qualité des soins dans les CDTUB est un axe de préoccupation pour le programme.

# **ANNEXES**



**ANNEXE1 : DISTRIBUTION DES CAS D'UB DANS LES COMMUNES ENDEMIQUES**





## Formes cliniques

CDTUB	1er semestre 2011											2ème semestre 2011											TOTAL	
	Malades UB dont		Formes cliniques									Malades UB dont		Formes cliniques										
			U	N	O	Q	E	PI	M	C	NR			U	N	O	Q	E	PI	M	C	NR		
<b>Allada</b>	<b>48</b>	<b>0R</b>	35	0	0	8	3	0	1	1	0	<b>32</b>	<b>0R</b>	22	0	0	9	0	0	0	1	0	<b>80</b>	<b>0R</b>
<b>Pobè</b>	<b>72</b>	<b>0R</b>	7	0	1	5	1	0	54	3	1	<b>78</b>	<b>0R</b>	8	1	5	3	2	0	58	1	0	<b>150</b>	<b>0R</b>
<b>Lalo</b>	<b>81</b>	<b>0R</b>	47	12	0	13	1	0	8	0	0	<b>39</b>	<b>0R</b>	28	5	0	1	0	0	5	0	0	<b>120</b>	<b>0R</b>
<b>Zagna- nado</b>	<b>81</b>	<b>0R</b>	38	3	0	13	1	20	5	1	0	<b>61</b>	<b>0R</b>	27	2	1	18	0	13	0	0	0	<b>142</b>	<b>0R</b>
<b>BENIN</b>	<b>282</b>	<b>0R</b>	127	15	1	39	6	20	68	5	1	<b>210</b>	<b>0R</b>	85	8	6	31	2	13	63	2	0	<b>492</b>	<b>0R</b>

### Formes clin

U = ulcère

N = nodule

E = œdème

Q = plaque

O = ostéo

PI = placard

M = mixte

C = cicatrice

CDTUB	Formes cliniques de l'année 2011										UB
	U	N	O	Q	E	PI	M	C	ND		
<b>Allada</b>	57	0	0	17	3	0	1	2	0	80	
<b>Pobè</b>	15	1	6	8	3	0	112	4	1	150	
<b>Lalo</b>	75	17	0	14	1	0	13	0	0	120	
<b>Zagnanado</b>	65	5	1	31	1	33	5	1	0	142	
<b>BENIN</b>	212	23	7	70	8	33	131	7	1	492	

NR: Non Renseigné

**Catégorie**

CDTUB	1er semestre 2011					2ème semestre 2011				
	Cat I	Cat II	Cat III	NR	Total	Cat I	Cat II	Cat III	NR	Total
<b>Allada</b>	10	20	18	0	48	7	18	7	0	32
<b>Pobè</b>	12	27	32	1	72	7	41	30	0	78
<b>Lalo</b>	25	42	14	0	81	8	20	11	0	39
<b>Zagnanado</b>	3	19	59	0	81	2	27	32	0	61
<b>BENIN</b>	50	108	123	1	282	24	106	80	0	210

CDTUB	Année 2011				
	Cat I	Cat II	Cat III	NR	Total
<b>Allada</b>	17	38	25	0	80
<b>Pobè</b>	19	68	62	1	150
<b>Lalo</b>	33	62	25	0	120
<b>Zagnanado</b>	5	46	91	0	142
<b>BENIN</b>	74	214	203	1	492

## Handicap

CDTUB	Handicapé à l'entrée 1er semestre 2011				Handicapé à l'entrée 2e semestre 2011			
	OUI	NON	NR	TOTAL	OUI	NON	NR	TOTAL
<b>Allada</b>	15	33	0	48	10	22	0	32
<b>Pobè</b>	42	28	2	72	37	33	8	78
<b>Lalo</b>	2	79	0	81	1	38	0	39
<b>Zagna- nado</b>	2	79	0	81	1	60	0	61
<b>BENIN</b>	61	219	2	282	49	153	8	210
CDTUB	Handicapé à l'entrée année 2011							
	Handicapé	Non handicapé	NR	TOTAL				
<b>Allada</b>	25	55	0	80				
<b>Pobè</b>	79	61	10	150				
<b>Lalo</b>	3	117	0	120				
<b>Zagna- nado</b>	3	139	0	142				
<b>BENIN</b>	110	372	10	492				