

REPUBLIQUE DU BENIN
MINISTERE DE LA SANTE

DIRECTION NATIONALE DE
SANTE PUBLIQUE

**PROGRAMME NATIONAL DE LUTTE
CONTRE LA LEPRE ET L'ULCERE DE BURULI**

**RAPPORT
DE MONITORING
ANNUEL 2015
ULCERE DE BURULI**

31 Décembre 2015

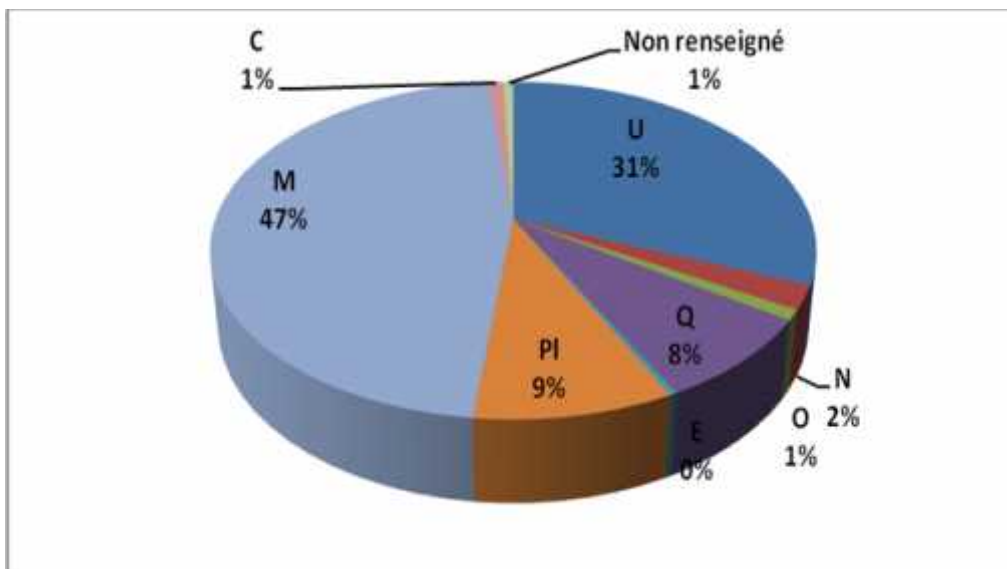
Introduction

Dans le cadre des activités de lutte contre l'Ulcère de Buruli, une équipe de la coordination du Programme Ulcère de Buruli dirigée par le Coordonnateur a effectué une tournée dans les départements endémiques. Les résultats de cette mission au titre de l'année 2015 se résument comme ci-dessous :

1. SITUATION DE L'UB AU TITRE DE L'ANNEE 2015

1.1 Le dépistage

311 nouveaux cas sont dépistés pour l'année 2015 sans aucun cas de rechute. La figure 1 donne de détails sur les formes cliniques dépistées.



U = ulcère
N = nodule
E = œdème
Q = plaque
O = ostéo
PI = placard
M = mixte
C = cicatrice

Figure 1: Répartition des nouveaux cas selon la forme clinique

La forme ulcérée vient en tête comme l'année dernière (31%) suivie de la forme en plaque (8%) et la forme mixte (47%). Les autres formes restent minoritaires.

La figure 2 renseigne sur la proportion des nouveaux cas traités par CDTUB.

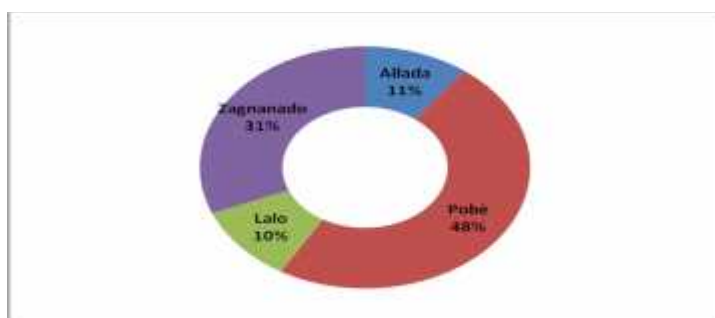


Figure 2 : Nouveaux cas traités par CDTUB

Les CDTUB de Pobè et de Zagnanado ont dépisté plus de cas cette année avec respectivement 46% et 32% des cas. Le CDTUB de Lalo a enregistré moins de cas comme l'année dernière.

Tableau 1 : Répartition des nouveaux cas traités par CDTUB

DEPARTEMENTS	COMMUNES	NOMBRE DE CAS TRAITES
Couffo	LaLo	32
Zou	Zagnanado (Gbèmontin)	97
Plateau	Pobè	150
Atlantique	Allada	32
BENIN		311

Tableau 2 : Répartition des communes en fonction des nouveaux cas traités par CDTUB

Départements	0 cas	1 à 10 cas	> 10cas
Ouémé-Plateau	Aguégué, Avrankou Adjarra	Akpro-missrété, Porto-Novo, Kétou, sakété, Sèmè-Kpodji, Ifangni	Adjohoun , Bonou, Dangbo Adja-Ouèrè, Pobè
Atlantique- Littoral	Kpomassè,Tori- Bossito, Ouidah	Cotonou, Allada, So- Ava, Toffo, Abomey- Calavi	Zè
Mono-Couffo	Grand-Popo, Comé, Dogbo, Djakotomé, Lokossa	Toviklin, Klouékamè, Aplahoué, Bopa Athiémé Houéyogbé	Lalo
Zou-Collines	Bantè, Ouèssè, Savè, Savalou	Agbangnizoun, Abomey, Bohicon, Covè, Djidja, Zagnanado, Za-kpota Glazoué, Dassa	Ouinhi, Zogbodomey
Hors Bénin			Hors République
TOTAL	15 communes	26 communes	09 communes

Sur les 51 communes, 15 n'ont dépisté aucun nouveau cas. Les malades hors du territoire national sont considérés pour une commune entière.

Les figures 3a et 3b renseignent sur les cas ayant un handicap au dépistage.

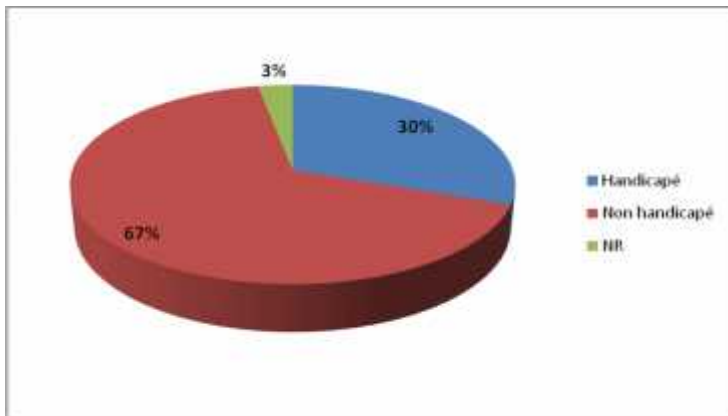


Figure 3a : Proportion des nouveaux cas selon un handicap à l'entrée

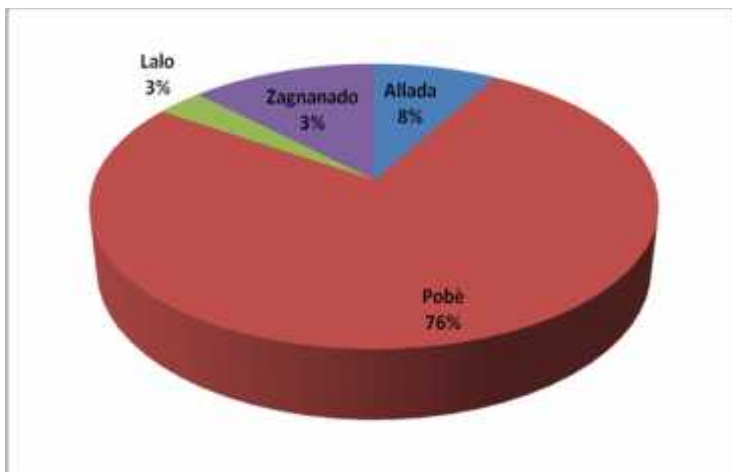


Figure 3b : Proportion des handicapés par CDTUB parmi total enregistré

Une proportion non négligeable des cas dépistés présentent un handicap à l'entrée (95 soit 30%), soit à peu près un malade sur trois. On note une légère amélioration de cet indicateur cette année par rapport à l'année 2014 (33%). Cela impliquerait qu'un effort important a été fait durant les campagnes de dépistage.

Sur les 95 malades ayant un handicap au dépistage, le CDTUB de Pobè est le centre ayant enregistré plus de cas d'handicaps (72 cas soit 76%). Les CDTUB de Zagnanado et de Lalo ont enregistré moins de cas d'handicapés à l'entrée (respectivement 3%).

Tableau 2 : Répartition par départements des nouveaux cas dépistés en 2015

DEPARTEMENT	Détection
OUEME	103
PLATEAU	64
ATLANTIQUE	32
LITTORAL	1
MONO	7
COUFFO	28
ZOU	50
COLLINES	2
HORS REPUBLIQUE	24
NR	0
BENIN	311

Les départements de l'ouémé, du Zou, de l'Atlantique, du Plateau, du Couffo, ont dépisté plus de cas cette année. Les départements du Littoral et des collines n'ont dépisté respectivement qu'un (1) et deux (2) nouveaux cas.

La figure 4 montre la proportion des nouveaux cas dépistés selon le sexe.

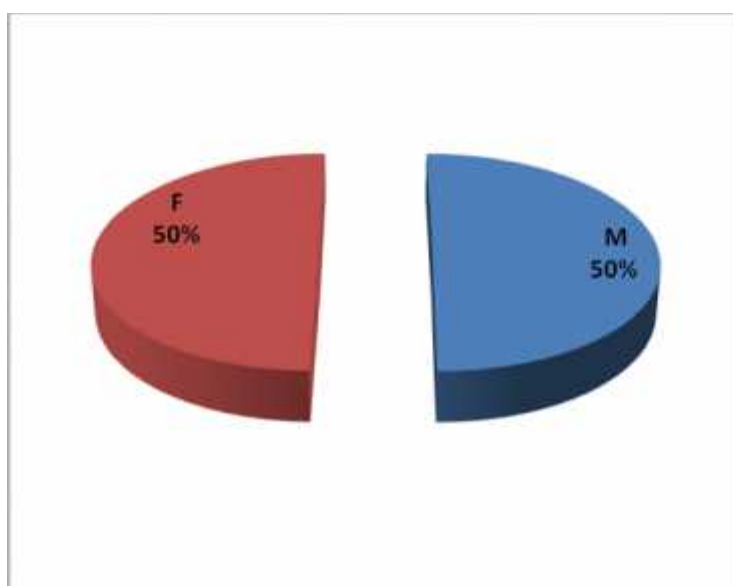


Figure 4 : Nouveaux cas selon sexe

Sur l'ensemble des nouveaux cas dépistés, on dénombre 156 hommes (50%) contre 155 femmes (50%). Ces proportions sont à peu près similaires à celles de l'année 2014.

La figure 5 informe sur la proportion des nouveaux cas selon l'âge.

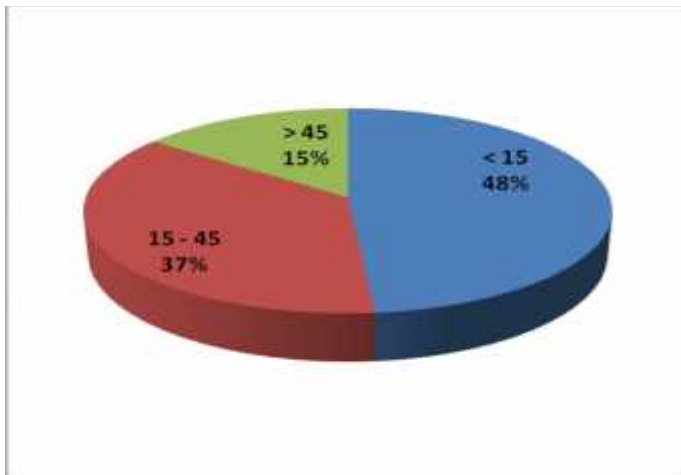


Figure 5 : Nouveaux cas selon l'âge

Les données statistiques montrent que L'Ulcère de Buruli touche toujours une proportion élevée d'enfants (< 15 ans). On a enregistré 151 enfants soit une proportion de 48% de l'effectif total des nouveaux cas dépistés. Cette tranche d'âge est la plus touchée par la maladie. Les personnes en âge de travailler sont également affectées par la maladie avec une proportion non négligeable soit 37%, ainsi que les personnes âgées soit 15%.

La figure 6 renseigne sur la proportion des nouveaux cas selon la catégorie des lésions

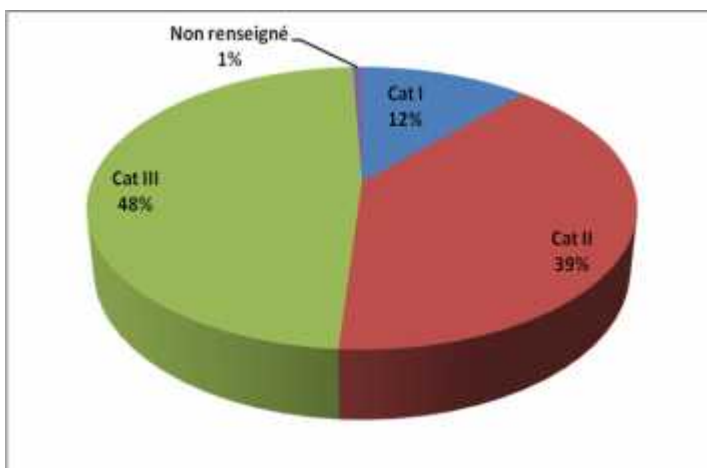


Figure 6 : Nouveaux cas selon la catégorie

Les catégories I et II représentent 51% des cas détectés. Le minima est la catégorie I. 1% des cas n'ont pas été renseignés.

1.2 L'administration de l'antibiothérapie

Tous les 311 nouveaux cas admis au cours de l'année ont été mis sous antibiothérapie soit une couverture de 100%. Cette bonne couverture en PCT témoigne d'une disponibilité et d'une bonne accessibilité au traitement.

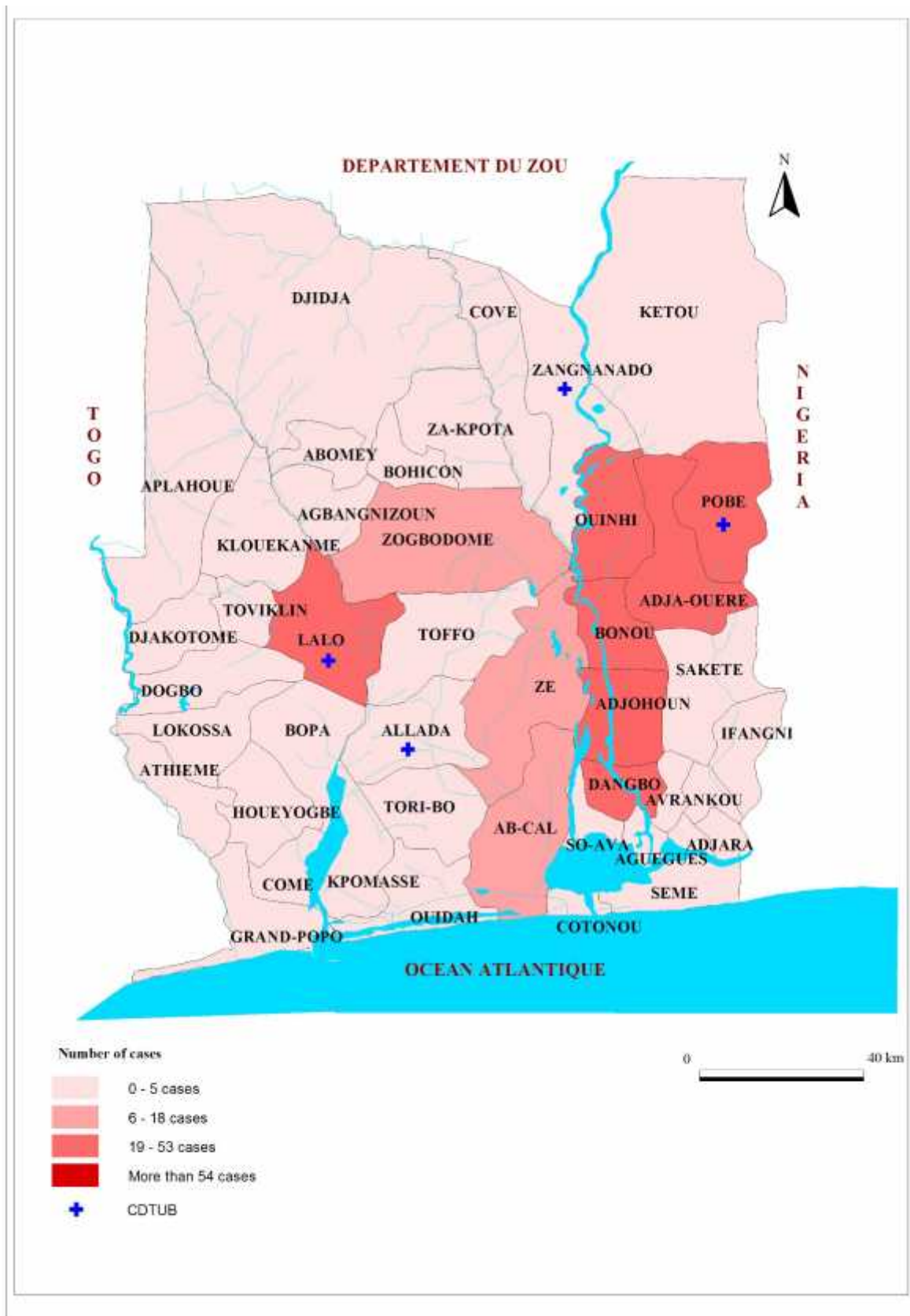
Conclusion

Les données recueillies au cours de 2015 nous montrent que la détection reste stable. La proportion des malades de catégorie 3 (cas graves) ainsi que ceux admis avec limitation de mouvement articulaire demeure aussi stable. Cela pourrait témoigner de l'effort qui est fait par les acteurs impliqués dans la lutte contre cette maladie. Cependant, les activités de la lutte contre l'Ulcère de Buruli se poursuivront au cours de l'année 2016 avec pour objectif principal le dépistage précoce des cas.

Dr Didier C. AGOSSADOU

ANNEXES

ANNEXE1 : DISTRIBUTION DES CAS D'UB DANS LES COMMUNES ENDEMIQUES (2015)



Formes cliniques

CDTUB	1er semestre 2015										2ème semestre 2015										TOTAL											
	Malades UB dont		Formes cliniques								Malades UB dont		Formes cliniques																			
			U	N	O	Q	E	PI	M	C			NR	U	N	O	Q	E	PI	M			C	NR								
Allada	14	0R	13	1	0	0	0	0	0	0	18	0R	13	0	0	3	0	0	2	0	0	32	0R									
Pobè	77	0R	2	2	0	3	1	0	67	2	73	0R	3	3	1	1	0	0	64	0	1	150	0R									
Lalo	14	0R	11	0	0	1	0	0	2	0	18	0R	5	0	0	7	0	0	6	0	0	32	0R									
Zagna- nado	52	0R	26	1	0	6	0	15	2	1	45	0R	24	0	2	4	0	13	2	0	0	97	0R									
BENIN	157	0R	52	4	0	10	1	15	71	3	154	0R	45	3	3	15	0	13	74	0	1	311	0R									
Formes clin											Formes cliniques de l'année 2015																					
U = ulcère											CDTUB											U										
N = nodule											Allada											26										
E = œdème											Pobè											5										
Q = plaque											Lalo											16										
O = ostéo											Zagnanado											50										
PI = placard											BENIN											97										
M = mixte																						7										
C = cicatrice																						3										
																						25										
																						1										
																						28										
																						145										
																						3										
																						2										
																						311										

Catégorie

CDTUB	1er semestre 2015					2ème semestre 2015				
	Cat I	Cat II	Cat III	NR	Total	Cat I	Cat II	Cat III	NR	Total
Allada	2	10	2	0	14	0	6	12	0	18
Pobè	17	35	25	0	77	15	27	29	2	73
Lalo	0	8	6	0	14	1	12	5	0	18
Zagnanado	1	14	37	0	52	1	10	34	0	45
BENIN	20	67	70	0	157	17	55	80	2	154
CDTUB	Année 2015					Année 2015				
	Cat I	Cat II	Cat III	NR	Total	%CAT1	%CAT2	%CAT3	NR	Total
Allada	2	16	14	0	32	6%	50%	44%	0%	100%
Pobè	32	62	54	2	150	21%	41%	36%	1%	100%
Lalo	1	20	11	0	32	3%	63%	34%	0%	100%
Zagnanado	2	24	71	0	97	2%	25%	73%	0%	100%
BENIN	37	122	150	2	311	12%	39%	48%	1%	100%

Handicap

CDTUB	Handicapé à l'entrée 1er semestre 2015				Handicapé à l'entrée 2e semestre 2015			
	OUI	NON	NR	TOTAL	OUI	NON	NR	TOTAL
Allada	2	12	0	14	6	12	0	18
Pobè	32	40	5	77	40	29	4	73
Lalo	1	13	0	14	2	16	0	18
Zagna- nado	6	46	0	52	6	39	0	45
BENIN	41	111	5	157	54	96	4	154
CDTUB	Handicapé à l'entrée année 2015							
	Handicapé	Non handicapé	NR	TOTAL				
Allada	8	24	0	32				
Pobè	72	69	9	150				
Lalo	3	29	0	32				
Zagna- nado	12	85	0	97				
BENIN	95	207	9	311				