

BRULURES



Plan du cours

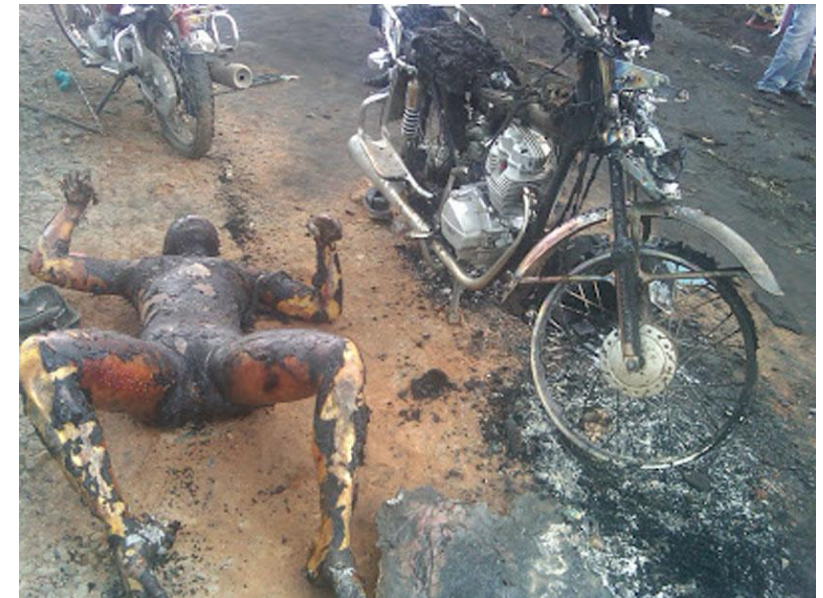
- Objectifs
- Généralités
- Classification et diagnostic
- Signes de gravité
- Prise en charge
- Critères de référence

Objectifs

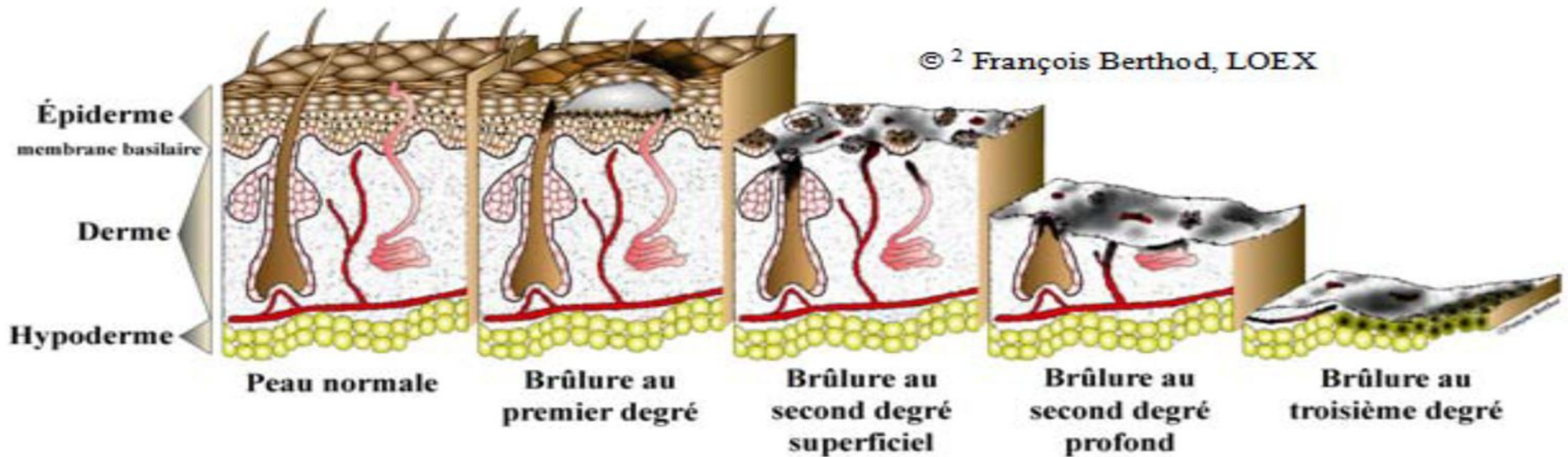
- Reconnaître les signes de gravité des brûlures
- Traiter les brûlures
- Référer les cas compliqués

Généralités

- Brûlure: destruction cellulaire de la peau et des structures sous jacentes
- Différents types de brûlures:
 - thermiques,
 - électriques,
 - chimiques
 - et par radiation
 - **Essence KPAYO** (frelaté) au Bénin
 - Caractéristique: aspect, localisation, agent causal, étendue et profondeur



Classification et diagnostic: profondeur



- 1er degré = “coup de soleil”
- 2ème degré
 - superficiel = Bulle (Phlyctène)
 - profond = Approfondissement
- 3ème degré = Carbonisation / Aucune cicatrisation spontanée

Classification et diagnostic: profondeur

Brûlure du 1 er degré: atteinte de l' épiderme

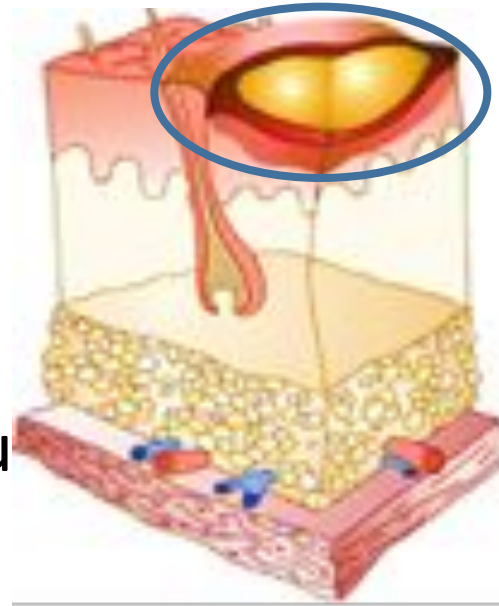
- Coloration rouge et tuméfaction
douloureuse de la peau
- Typique coup de soleil, vapeur d' eau



Classification et diagnostic: profondeur

Brûlure du 2eme degré: atteinte de l'épiderme et du derme

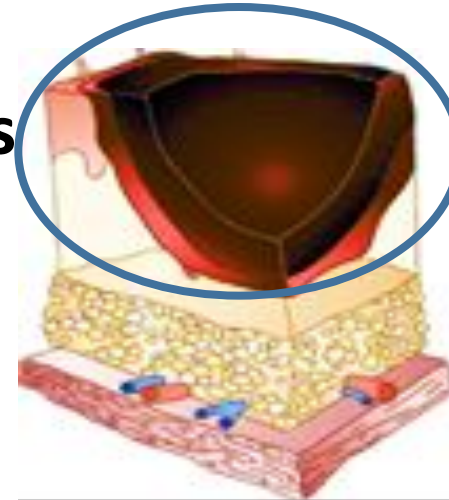
- Présence d'une cloque de liquide tissu
- Douleurs +++
- Cloques a parois épaisses, rouge, blanchit a la pression
- Texture souple, cheveux adhérents



Classification et diagnostic: profondeur

Brûlure du 3eme degré: toutes les couches sont atteintes

- La peau est cartonnée, insensible
- Pas de douleur !!!
- Peau parfois fines
- Odeur



Classification et diagnostic: étendue

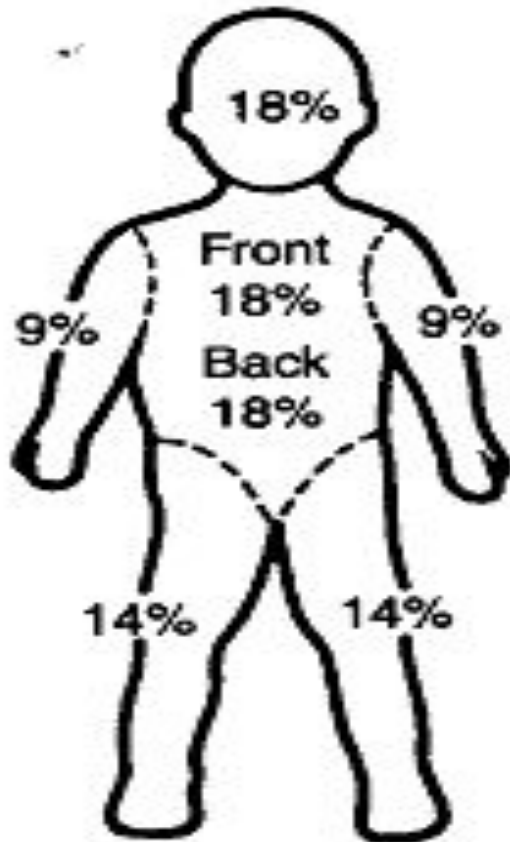
La règle de 9 de Wallace

- Tête et cou: 9 %
- Face avant du thorax: 9 %
- Face dorsale du thorax: 9 %
- Face avant du ventre: 9 %
- Face arrière de l'abdomen: 9 %
- Chaque membre supérieur: 9 % x 2 dont paume de la main(1 %)
- Parties génitales: 1 %
- Face avant de chaque membre inférieur: 9 % x2
- Face arrière de chaque membre inférieur: 9 % x2



Classification et diagnostic: étendue

Règle de 9 de wallace chez l'enfant



Parties du corps de l'enfant	Pourcentage surface corporelle brûlée
Membre supérieur	9%
Tête et cou	18%
Membre inférieur	14%
Face antérieure tronc	18%
Face postérieure tronc	18%

Signes de gravité des brûlures

- Superficie brûlée > 25 % SC chez l'adulte
- Superficie brûlée > 20 % SC aux âges extrêmes de la vie (enfant et personne âgée)
- Brûlure du troisième degré sur plus de 10 % SC
- Cause: électrique, chimique
- Localisation: visage, cou, mains, articulation, orifices
- Traumatismes associés (Intoxication au CO, fractures diverses, traumatismes crâniens...)

Prise en charge

Un brûlé continue de bruler...

Rinçage:

- Eau de robinet
- avant les 15 premières minutes
- pendant 5 minutes



L'apparition d'une sensation de froid ou de frissons doit faire suspendre le rinçage (refroidir la brûlure et non le brûlé).

Prise en charge

- Respect de l'asepsie
- Pansement avec compresses humides
- Ne pas enlever les habits collés au corps

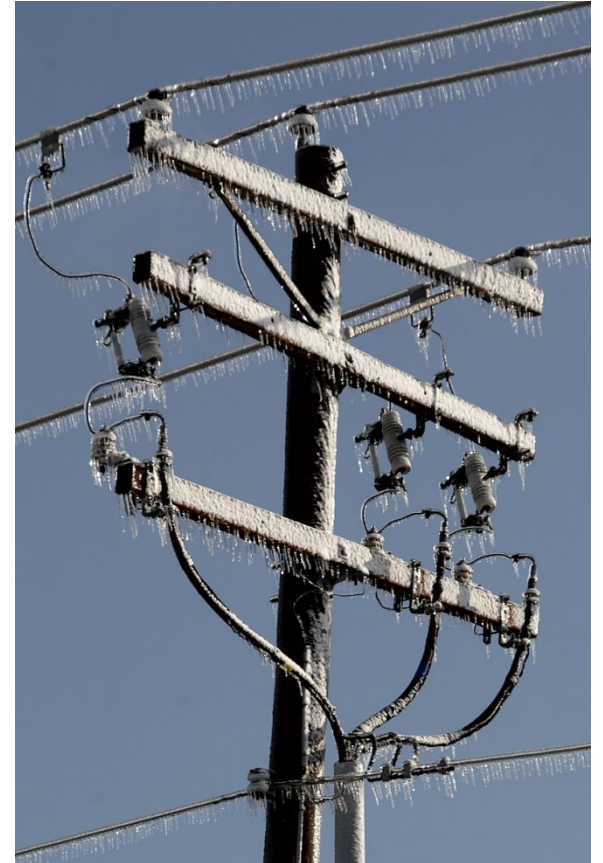
Prise en charge

- Abord veineux (cathéter G18)
- Antalgique
- Vaccination antitétanique
- Réchauffer à l'aide de couverture (tout brûlé qui frissonne est en danger de mort)
- **Référer si signes de gravité**

Prise en charge: cas spécifique

Brulure électrique

- Commencer par COUPER LE COURANT
- Savoir que l'importance des dégâts est souvent plus grande que ne le laissent supposer les seuls dégâts cutanés
- Abord veineux de bon calibre
- **REFERER VERS UN HOPITAL**



Prise en charge: cas spécifique

BRULURE CHIMIQUE

- Lavage doux et prolongé (plus de 20 minutes) à l'eau et déshabillage sous la douche
- Brûlures par base (type soude) plus graves que celles par acide (type acide chlorhydrique); elles entraînent une saponification des lipides tissulaires et des lésions plus profondes
- Abord veineux de bon calibre
- **REFERER VERS UN HOPITAL**



Critères de référence

2 ^{ème} degré profond	Blanc/ rosé +/- + douleur + phlyctènes Épiderme + derme partiel
3 ^{ème} degré	Blanc ou noir + perte de sensibilité Épiderme + derme total



PEC hospitalière



Brulure: à faire

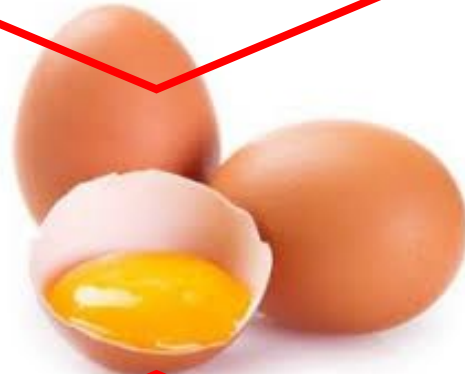
- Rincer abondamment à l'eau
- Caractériser selon: aspect, localisation, agent causal, étendue et profondeur
- Antalgique
- Sérum antitétanique SAT
- Référer vers l'hôpital si signes de gravité



Brulure: à ne pas faire



Pâte dentifrice



Œufs



Sel

Messages clés



Ne pas manipuler les postes électriques



Porter des gants avant toute manipulation de produits toxiques



Ne pas manipuler de produits chimiques sans protection



Eviter les jeux d'enfant près du feu

MERCI DE VOTRE AIMABLE ATTENTION