

**COMMENT
DOIS-JE FAIRE LA
BONNE GESTION
DE LA PLAIE DE
MON ENFANT?**





**COMMENT DOIS-JE
FAIRE LA BONNE
GESTION DE MA
PLAIE?**



DE QUOI ALLONS-NOUS PARLER?

- Importance d'un bon entretien de la plaie
- Indications de guérison et signes de danger
- Gestion des plaies à la maison
- Ale m quel moment aller au centre de santé ?
- Gestion des sensations et des cicatrices

Module 1

IMPORTANCE D'UN BON ENTRETIEN DE LA PLAIE

POURQUOI FAUT-IL BIEN ENTRETENIR SA PLAIE?

POUR:

- Une bonne et rapide cicatrisation
- Faire des économies
- Vite reprendre les activités
- Diminuer la douleur
- Eviter les aggravations et les handicaps,

POURQUOI L'ENTRETIEN DES PLAIES EST-IL IMPORTANT?

- ❑ Pour éviter de vilaines cicatrices



QUESTION

Et si je suis au champs?

On m'a dit de garder propre ma plaie, mais je dois travailler au champs. Que faire?

- Protéger avec un pagne qu'on met sur le pansement



QUESTION

Et si je suis dans l'eau?

On m'a dit de garder propre ma plaie, mais je dois travailler dans l'eau. Que faire?

- Protéger avec un pagne qu'on met sur le pansement et un sachet



Module 2

INDICATIONS DE GUÉRISON
ET
SIGNES DE DANGER

- Comment reconnaître une plaie qui commence à guérir?
- Comment reconnaître une plaie qui ne guérit pas comme il faut ?
- Quels sont les signes d'aggravation d'une plaie?
- Quels sont les signes de danger?

COMMENT RECONNAÎTRE UNE PLAIE QUI COMMENCE À GUERIR?

- La cicatrisation commence par les bords
- La plaie devient propre et rouge
- la plaie ne suinte pas
- Elle n'est plus creuse
- Souvent, elle démange un peu



LA GUÉRISON PREND DU TEMPS

Proverbe: la cuisson de l'akassa est lente (Ɖeɖe gi no bi)

Comme l'akassa sur le feu, la bonne guérison d'une plaie nécessite du temps et ne doit pas être faite de façon brusque.



QUELS SONT LES SIGNES D'AGGRAVATION DE LA PLAIES?

- Fièvre
- Douleur sur la plaie
- La plaie dégage de la chaleur
- La plaie coule de pus





Quels sont les signes de danger? (à ne plus garder à la maison)

- La plaie saigne beaucoup
- La plaie s'élargit
- Gonflement
- Odeur forte
- Apparition d'asticots
- Fatigue sévère,
amaigrissement ou manque
d'appétit
- Difficulté respiratoire





Quels sont les signes de danger? (à ne plus garder à la maison)

- Une fièvre qui n'existait pas auparavant apparaît brusquement
- Une douleur qui n'existait pas auparavant apparaît au niveau de la plaie
- Boule (*kwin*) qui apparaît après l'arrivée des plaies

**Devant les signes de danger il faut
vite aller au centre de santé**

GESTION DES PLAIES À LA MAISON

Module 3

PRINCIPES DE GESTION DES PLAIES À LA MAISON

PRINCIPES DE GESTION DES PLAIES

- Faire un pansement hygiénique en fonction de l'état de la plaie
- Garder la plaie toujours propre
- Faire une bonne gestion des sensations
- Faire une bonne gestion de la cicatrice

PRINCIPES DE GESTION DES PLAIES

La plupart des plaies se guérissent d'elles mêmes

- Garder les plaies toujours propres
- Ne pas essayer d'assécher les plaies avec des poudres
- Ne rien mettre sur la plaie qui puisse empêcher la guérison

QUELS SONT LES ÉTAPES DU PANSEMENT DES PLAIES?

Nettoyage

**Traitement (appliquer un produit si
nécessaire)**

Bandage

Module 4

LE NETTOYAGE

CE QU'ON DOIT UTILISER

Eau savonneuse



CE QU'ON DOIT UTILISER

Tisane avec tchayo tiède



CE QU'ON DOIT UTILISER

En solution moussante en eau propre:

Kongui(Kabakro)  -



Koto

 -



Palmida

ou

**savon de
Marseille**



CE QU'ON NE DOIT PAS UTILISER

- Omo
- Detergents
- Savons de toilette, colorés, parfumés
- Ne pas mettre le savon mets pas le savon directement sur la plaie



CE QU'ON NE DOIT PAS UTILISER

☐ Eau ou tisane bouillante



☐ Pétrole

CE QU'ON NE DOIT PAS UTILISER

□ Sable



□ Citron



ETAPES DU NETTOYAGE

1. Laver le linge qu'on va utiliser avec de l'eau propre et du savon juste avant le nettoyage



2. Le linge qu'on utilise pour nettoyer doit être utilisé uniquement pour le malade et pour cet usage

ETAPES DU NETTOYAGE

- Le malade lui-même, ou à défaut quelqu'un d'autre, doit faire le nettoyage
- Se laver les mains avec de l'eau propre et du savon
- Laissez secher la main



ETAPES DU NETTOYAGE

1. Laver doucement la plaie et ses alentours
2. Tamponner plutôt que frotter



3. Les saletés vont s'enlever progressivement (Il ne faut pas tout enlever d'un coup)

COMBIEN DE FOIS DOIT-ON NETTOYER LA PLAIE?

Quand la plaie est sale,
il faut la nettoyer tous
les jours



Quand elle devient
rouge, il faut la nettoyer
tous les trois jours



Module 5

APPLICATION D'UN PRODUIT SUR LA SURFACE DE LA PLAIE

APRÈS LE NETTOYAGE, QUE FAUT-IL METTRE DANS LA PLAIE?

La plupart des plaies
guérissent
d'elles-mêmes si
elles restent propres



APRÈS LE NETTOYAGE, QUE FAUT-IL METTRE DANS LA PLAIE?

Si la plaie est sale et
coule, il faut mettre une
bonne couche de tissu
propre et sec

Image plaie sale et couche
de tissu

APRÈS LE NETTOYAGE, QUE FAUT-IL METTRE DANS LA PLAIE?



Lorsque la plaie est bien rouge on peut mettre un peu de beurre de karité.
L'appliquer avec des mains propres

PRODUITS QUI AGGRAVENT OU QUI EMPÊCHENT LA GUÉRISON

- Poudres des plantes
(feuilles, écorces et
racines)
- Coquilles d'escargot
- Atiken écrasé
- Pommade (penicillin)
Mikpogopko



QUESTION

Est-ce que je dois mettre la poudre des mikpogokpo sur ma plaie?

NON!

Pratique très dangereuse

Empêche la peau de se refermer

empêche la guérison



QUESTION

Est-ce que je dois mettre la poudre des mikpogokpo sur ma plaie?

NON!

les Mikpogokpo assèchent la plaie mais ne la cicatrisent pas



QUESTION

Pourquoi je ne dois pas ouvrir le mikpogokpo pour mettre la poudre sur ma plaie?

C'est comme le chiendent qui empeche le maïs de bien pousser



FAUT-IL SÉCHER LA PLAIE AFIN DE LA GUÉRIR?

NON!

sécher la plaie peut
ralentir sa guérison

Pour bien guérir la plaie
et fortifier la peau, il ne
faut pas sécher la plaie



FAUT-IL UTILISER DES PRODUITS TRADITIONNELS POUR ESSAYER DE SÉCHER LA PLAIE?

NON!

La plaie doit guérir de l'intérieur

les produits qui sèchent la plaie empêche la guérison mais ceux qui permettent à la plaie de guérir intérieurement sont plus efficaces



POURQUOI NE PAS ESSAYER D'ASSÉCHER LA PLAIE?

- Une maison est facile à démolir, mais la reconstruire prend du temps
- Les traitements qui tentent d'assécher la surface d'une plaie établissent une toiture sur une fondation toujours faible
- On finira par faire plus de dépenses avec les réparations d'une maison mal construite

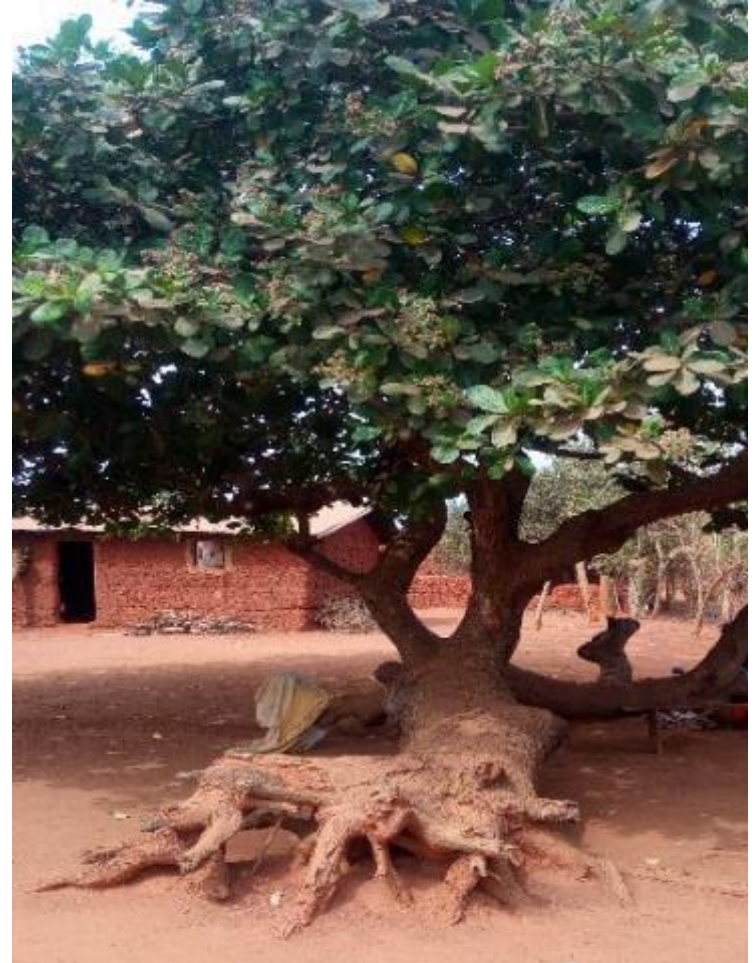


POURQUOI NE PAS ESSAYER DE D'ASSÉCHER MA PLAIE?

Si on coupe un arbre sans le déraciner, au temps de pluie ça repousse

Faire sécher la plaie peut prendre du temps plus court, mais ça ne va pas durer

Au centre de santé on gère la plaie par l'arrachement de ses racines



Voilà comment un traitement traditionnel seche la plaie, sans pour autant éliminer la maladie



Module 6

LE BANDAGE

POURQUOI DOIS-JE FAIRE LE BANDAGE?

- ❑ La bande est bonne pour la guérison et n'empêche pas la cicatrisation



POURQUOI DOIS-JE FAIRE LE BANDAGE?

☐ La bande est nécessaire pour protéger la plaie contre les mouches, et les microbes le sable, la poussière, les herbes,



QUAND DOIS-JE FAIRE LE BANDAGE?

- ☞ Lorsqu'on a fini de nettoyer la plaie
- ☞ après avoir placé le tissu propre sur la plaie,
- ☞ il faut protéger la plaie avec une bande ou un tissu propre



QUAND DOIS-JE FAIRE LE BANDAGE?

☞ Chaque fois
quand le tissu est
mouillé on doit le
remplacer



QUE DOIS-JE UTILISER POUR FAIRE LE BANDAGE?

☞ Il faut un tissu propre ou une bande propre

☞ Il faut laver le tissu et le sécher au soleil avant de l'utiliser pour faire le bandage

☞ Un bandage impropre ralentit la guérison de la plaie



COMMENT FAIRE LE BANDAGE ?

- ☞ Enroulez le tissu sans serrer la plaie
- ☞ Quand vous avez fini de faire le bandage, assurez-vous que vous pouvez toujours bouger les articulations
- ☞ Après le bandage, bougez les articulations (*gofleme*) plusieurs fois dans la journée





Ne jamais utiliser une bande ou un tissu sale

Avec des saletés la plaie ne se guérit pas vite



COMMENT EMPÊCHER QUE LE BANDAGE S'ACOLLE À LA PLAIE AU MOMENT DU RETRAIT?

Mettre de l'eau propre sur le bandage s'il s'accolle à la plaie au moment du retrait

Lorsque le bandage s'accolle à la plaie, cela provoque la douleur au moment du retrait

Cela peut aussi retarder la cicatrisation

GESTION DES SENSATIONS ET DES CICATRICES

Module 7

LES SENSATIONS

“Je sens des fourmillements ou des démangeaisons” que faire?

□ Si ca survient, il ne faut pas s'inquiéter

□ Quelquefois cela indique que la plaie est en voie de guérison

□ Tapotez doucement la partie qui démange



Ce qu'on ne doit pas faire pour calmer des fourmillements ou des démangeaisons

- ❑ Gratter ou défaire le pansement
- ❑ Passer un produit dessus
- ❑ Envoyer les brindilles sous le pansement



Je sens des douleurs que faire?

- L'apparition d'une douleur importante sur une plaie traduit une aggravation
- Calmez la douleur avec du paracétamol
- N'utilisez pas d'autres comprimés



Quelle dose de paracétamol dois-je prendre

*1 COMPRIMÉ X 2 POUR
L'ENFANT*

*2 COMPRIME X2 POUR
L'ADULTE*



CE QU'ON NE DOIT PAS FAIRE POUR TRAITER LA DOULEUR

Ne pas dépasser:

- Six comprimés par jour à raison de deux comprimés matin, midi, et soir chez l'adulte

- Trois comprimés par jour à raison d'un comprimé matin, midi, et soir chez l'enfant

CE QU'ON NE DOIT PAS FAIRE POUR TRAITER LA DOULEUR

N'utilisez jamais de
l'eau chaude pour
masser la région de la
plaie



CE QU'ON NE DOIT PAS FAIRE POUR TRAITER LA DOULEUR

Ne jamais mettre ces produits dans la plaie parce que ça aggrave la plaie et retarde la cicatrisation



Et si la douleur persiste?



Et si la douleur persiste?

Si la douleur ne se calme pas, allez au centre de santé

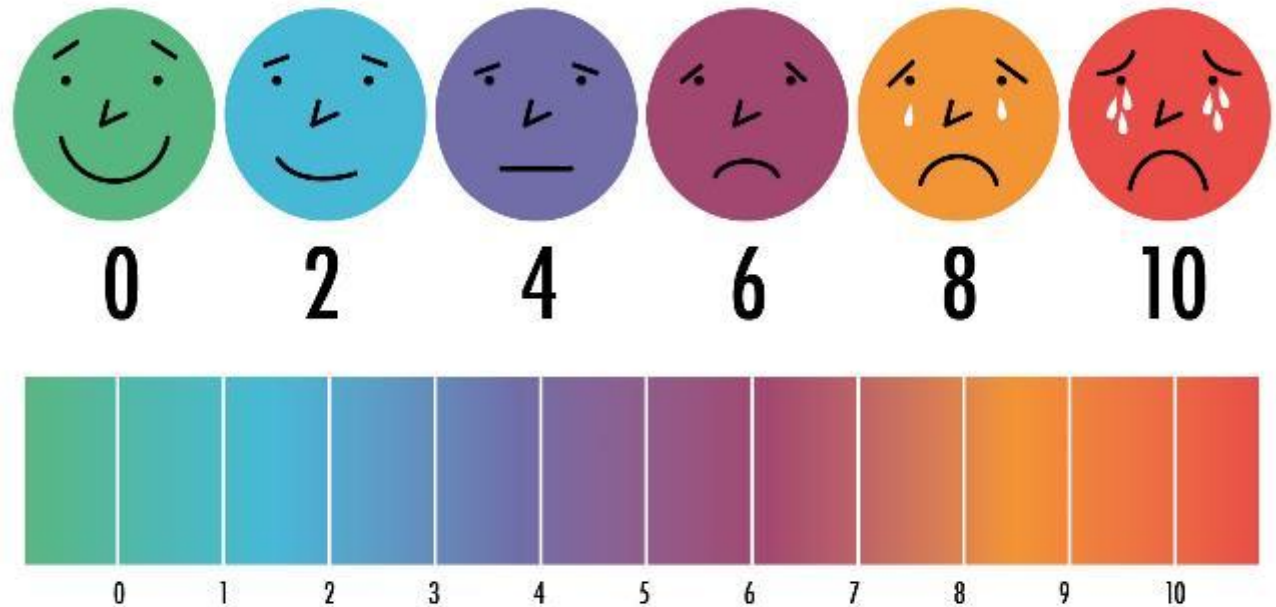
L'agent de santé vous prescrira des médicaments en fonction du degré de la douleur



“Je sens des douleurs”

Avec ceci,
l’agent de
santé vous
aidera à
connaître le
degré de la
douleur et le
médicaments
qu’il vous
faut

Échelle de la douleur



Module 8

GESTION DE MA CICATRICE

POURQUOI GERER LA CICATRICE?

Cette partie de votre
corps est toujours
fragile



COMMENT GERER LA CICATRICE?

- Lavez la cicatrice quand vous prenez le bain
- Si possible, appliquez le beurre de karité pour le fortifier et garder souple
- Protégez la partie cicatrisée quand vous menez des activités qui peuvent menacer la surface



Module 9

**A QUEL MOMENT ALLER AU
CENTRE DE SANTÉ?**

Plaies à amener au centre de santé aussitôt que possible



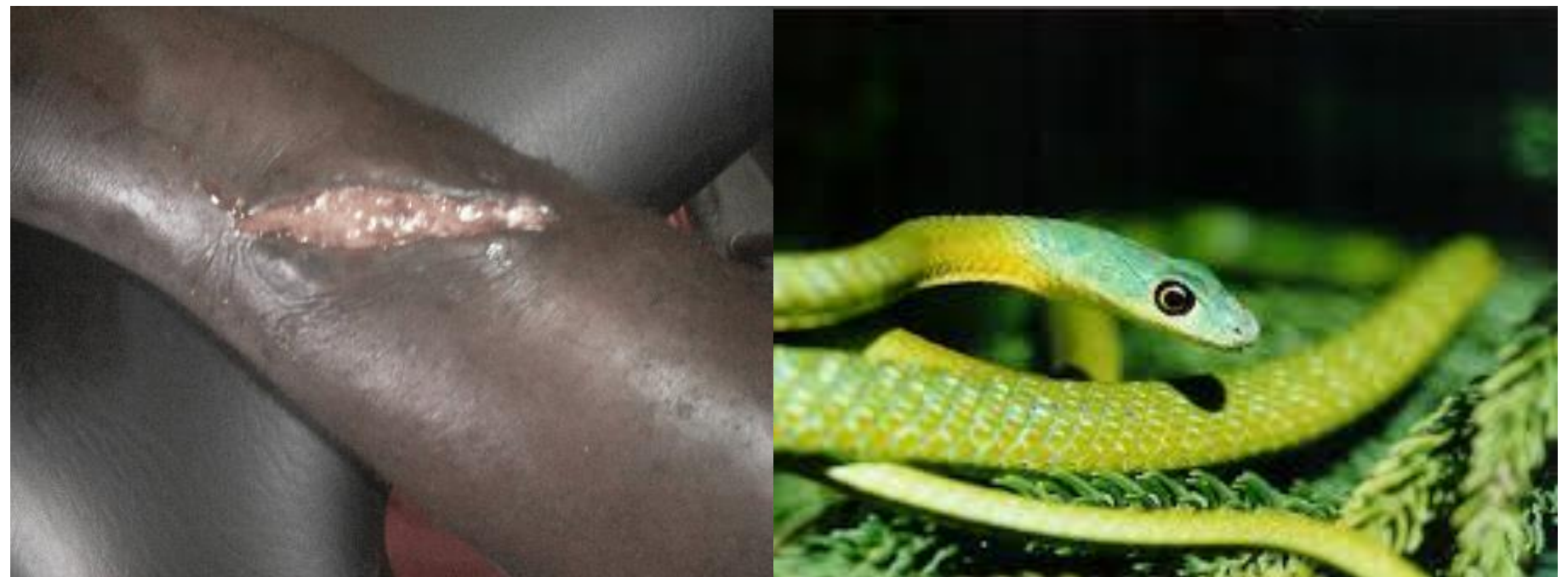
Piqûre de scorpion



Morsure de chien

Plaies à amener au centre de santé aussitôt que possible

- **Morsure de serpent,**



- **Plaies profondes avec objets tranchants**

QUESTION

Un serpent m'a mordu: Que faire?

- Aller directement au centre de santé
- Faire tout possible pour ne pas trop bouger
- Demander à quelqu'un de vous amener au centre de santé aussitôt

QUESTION

Un serpent m'a mordu: Que faire en attendant d'aller à l'hôpital?

- Faire le Garot
- Ne pas laisser le malade marcher
- Faire transporter le malade dans un centre de santé le plus proche

QUESTION

Je me suis blessé avec un objet tranchant: que faire?

- Si la plaie est large ou qu'elle saigne beaucoup, il faut aller directement au centre de santé



QUESTION

Je me suis blessé avec un objet tranchant: que faire?

- Si vous vous êtes blessé par un objet tranchant, ou vous avez fait un accident, vous courez le risque d'attraper le tétanos, une maladie très dangereuse
- Vous devez vous rendre immédiatement au centre de santé pour recevoir de protection (SAT) contre cette maladie



QUESTION

Et si je suis blessé au champs?

Vous pouvez utiliser
les plantes comme
akpakuma ou
Houéflou,
Sékoutouré pour
réduire l'hémorragie
jusqu'à votre arrivée
au centre de santé



Que va t- il se passer au centre de santé?

On va bien s'occuper de vous au centre de santé

- L'Agent de santé va vous poser différentes questions pour bien identifier les médicaments correspondants à votre plaie
- Si vous êtes enceinte, il faut informer le medecin



Que va t'il se passer au centre de santé?

On va bien s'occuper de vous au centre de santé

- Quelquefois l'Agent de santé peut vous donner des médicaments en pilule ou injection



- Il est très important de suivre fidèlement le dosage recommandé!

Que va t'il se passer au centre de santé?

On va bien s'occuper de vous au centre de santé

- Même des plaies plus graves peuvent être soignées si on recherche tôt un traitement médical.



- Mais si vous attendez longtemps, cela va exiger plus de traitement et plus de temps pour guérir.

Les avantages des soins au centre de santé

- Guérison rapide
- Gain de temps et d'argent
- Réduction du risque d'une intervention chirurgicale

RETENONS

- La majorité des plaies guérissent d'elles-mêmes
- Il faut toujours garder sa plaie propre
- Se laver toujours les mains à l'eau et au savon avant de toucher la plaie
- Utiliser des bandes ou des tissus propres
- Ne jamais mettre sur la plaie ce qu'on ne peut pas mettre sur les yeux

Module 10

**COMMENT PRÉVENIR
CERTAINES PLAIES**

l'hygiène corporelle, vestimentaire et
l'hygiène de l'habitat suffisent pour éviter
certaines plaies

Importance d'une bonne hygiène corporelle, vestimentaire et de l'habitat

- Plusieurs plaies sont causes par des éruptions cutanées (nutchio)
- Certaines erruptions cutanées sont causees par le manque d'hygiene corporel et vestimentaire
- un habit sale est un nid de maladies, de plusieurs microbes pouvant causer des plaies

Que dois-je faire pour éviter certaines plaies?

Pour éviter certaines plaies, il faut:

- Se laver à l'eau et au savon au moins une fois par jour
- Se laver toujours à l'eau et savon chaque fois qu'on re revient du champ ou du fleuve
- Porter toujours des habits propres
- Se chausser